

Forestación: la información y la tecnología a disposición de los productores

Ing Agr MSc. Daiana Martín Delgado
DIEA / MGAP

La forestación en Uruguay presenta un dinamismo y expansión que despierta el interés de muchos productores. Leyes y decretos reglamentarios que fomentaron las plantaciones de rendimiento así como el manejo del bosque nativo, empresas que certifican el manejo de sus bosques y sus productos, compañías que se asocian con productores y una demanda creciente de madera y subproductos, hacen que este sector crezca por encima de otros tradicionales de la agropecuaria uruguaya.

La situación actual

La actividad forestal en nuestro país comienza a desarrollarse firmemente en la década del '60 con la "clasificación CIDE" donde se establecen cuáles son los suelos aptos para plantar. En el año 1968 se aprueba la primera Ley Forestal N° 13.723, la que fue sucedida en 1987 por la Ley vigente N° 15.939. En este lapso se pasó de tener forestadas 45 mil hectáreas a superar en la actualidad el millón.

El bosque nativo también se incrementó pasando de 600 mil hectáreas a 800 mil.

A los efectos, el Cuadro 1 reseña el comportamiento indicado.

La extracción de madera también ha ido en aumento alcanzando en 2018, casi 17 millones de metros cúbicos, principalmente de maderas de eucalipto. El valor bruto del total de la producción forestal se corresponde a 462 millones de dólares (Cuadro 2).

Cuadro 1 Superficie de bosques en miles de hectáreas.

	Año	
	1975-1997	2018
Efectiva total de Bosques Plantados	322 (3)	1.015 (1)
Afectada ¹ total de bosques Plantados		1.243 (1)
Bosque Nativo	608	835 (2)

Cuadro 2

Extracción de madera en rollo	16.987 miles de m3 (3)
- No Conífera	13.710 miles de m3
- Coníferas	3.278 miles de m3
Valor bruto de producción forestal	462 millones de dólares (4)

Fuente: (1) Dirección General Forestal. División Evaluación & Información. Cartografía 2018 (Imágenes a Enero 2018) mas la estimación de áreas con nuevas plantaciones durante el 2018 en base a la Encuesta de Vivero

(2) Dirección General Forestal. División Evaluación & Información. Cartografía Nacional Forestal Bosque Nativo Proyecto REDD+ (MGAP-MVOTMA)

(3) Dirección General Forestal. División Evaluación & Información. Boletín Estadístico 2019.

(4) BCU- Cuentas Nacionales. Información preliminar en base a ajustes metodológicos.

(3) Acumulado desde 1975 a 1997 bajo proyecto.

¹ Superficie afectada: incluye la superficie ocupada por caminos de saca de la madera, caminos cortafuegos, zonas buffer, etc presentes en las plantaciones forestales comerciales



Cuadro 3

<i>Eucalyptus grandis</i> (inc. híbridos y clones) y <i>E. saligna</i>	<i>Eucalyptus dunnii</i>	<i>Eucalyptus globulus</i> , <i>E. maidenii</i> y <i>E. bicostata</i>	Otros <i>Eucalyptus</i>	<i>Pinus elliottii</i> y <i>Pinus taeda</i>	<i>Pinus pinaster</i>	<i>Salix sp.</i> y <i>Populus sp.</i>	Mezcla de especies	Montes de abrigo y Cortinas	Superficie total exóticas (ha)
235.620	191.035	149.329	18.766	180.019	3.790	3.130	11.818	81.956	875.464

Fuente: MGAP DGF. Superficie implantada elaborada en base al procesamiento digital e interpretación de imágenes Sentinel 2 (2017 y 2018). Información de la División Evaluación e Información de la Dirección General Forestal - MGAP.

En este último año la cartografía forestal fue actualizada permitiendo conocer datos precisos de tipos de bosques, especies y si se trata de nuevas plantaciones o reforestaciones. En la actualidad la especie más plantada se corresponde con *Eucalypto grandis*, el *Eucalypto dunnii* es la especie que figura en segundo lugar, pero en aumento. Cuadro 3.

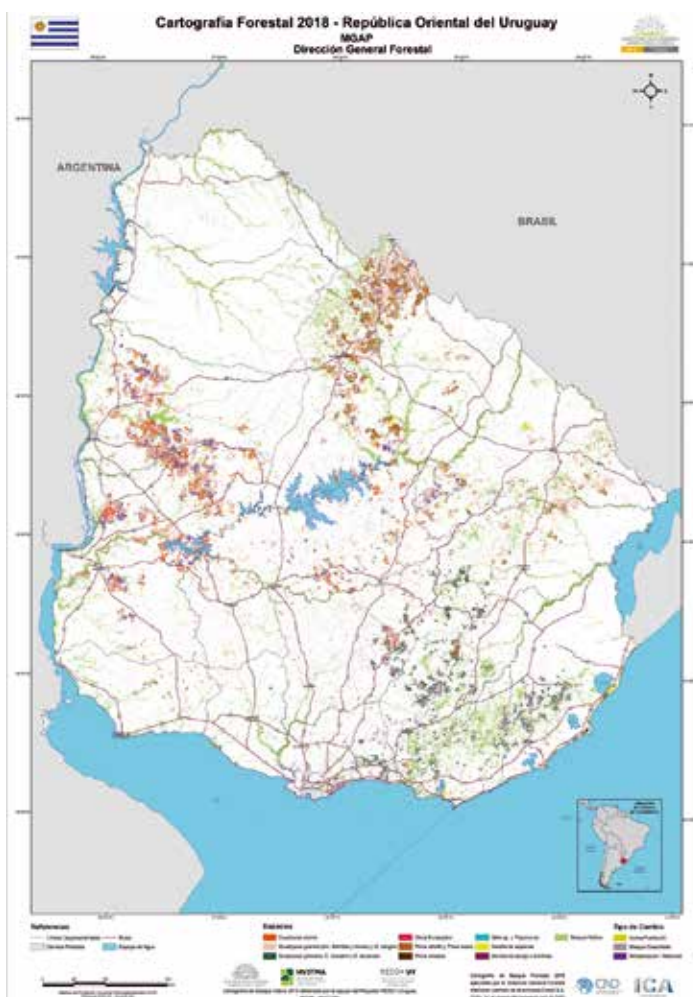
Gráficamente la situación de los montes nacionales de rendimiento y nativos, configura la realidad que indica el Mapa.

En 2018 se estiman que se plantaron casi 75 mil hectáreas, en su mayoría con *Eucalyptus dunnii*, Cuadro 4.

La dinámica territorial de la forestación de rendimiento, tuvo un gran movimiento con la adquisición de tierras durante la década del '90 y la primera del siglo XXI, cobrando importancia modalidades de aparcería y arrendamiento desde entonces hasta el presente, siendo estas formas las que tienen mayor expansión en la actualidad. En consecuencia otro elemento de interés es observar el comportamiento de los valores de los arrendamientos con destino forestal, comparativamente con otras alternativas corrientes como tierras con aptitudes ganaderas y aún agrícolas. Esta situación se puede visualizar en el



Mapa



Cuadro 4

Especie	ha	%
Total	74834	100
<i>E. dunnii</i>	38002	50,8
<i>E. grandis</i>	28842	38,5
Otros <i>Eucalyptus</i>	7267	9,7
<i>E. globulus sp.</i>	317	0,4
<i>Pinus</i>	406	0,5

Fuente: MGAP Dirección Forestal en base a Censo de Viveros Forestales 2018

Gráfico 1, señala que la renta forestal ha ido en aumento en estos últimos 10 años, situándose en la mayoría de los años por encima del valor de la renta ganadera¹.

En lo concerniente a los destinos, el principal en Uruguay es la madera de eucalipto para la producción de pulpa de celulosa, seguida por las trozas para aserrío y chapas y leña para combustible como señala el Gráfico 2.

Información disponible

Muchas veces queremos incorporar árboles para diversificar la producción o plantar un monte de abrigo y sombra, que nos permita adaptarnos y mitigar los efectos del cambio climático, y desconocemos que viveros tenemos cerca y cuál es su oferta; o el valor de la madera, el precio de plantines, costos de laboreo, el valor de la renta y otros aspectos importantes para la toma de decisiones. Las nuevas tecnologías nos permiten contar con información clara y certera a un clic de distancia, como se dispone en la web del Ministerio de Ganadería Agricultura y Pesca. En ella, en particular en la Dirección General Forestal (MGAP-DGF) existe un 'Geoportal' que brinda información actualizada al año 2018 que es relevante al momento de planificar una plantación o la cosecha, que muestra donde están ubicados los viveros, donde los aserraderos, las plantas que producen pulpa de celulosa, entre otros. Esta información es desarrollada por el equipo técnico de la División Evaluación e Información de la Dirección General Forestal del MGAP (Figura 1 y Figura 2).

Al seleccionar cada una de las capas podemos acceder fácilmente a la información. Es posible asimismo conocer la existencia de bosque nativo, de bosques de plantación y de áreas de concentración de palmares. Esta herramienta nos permite entre varias utilidades medir superficie tanto del bosque

Gráfico 1. Evolución del valor de la renta por año en dólares por hectárea (2008-2018).

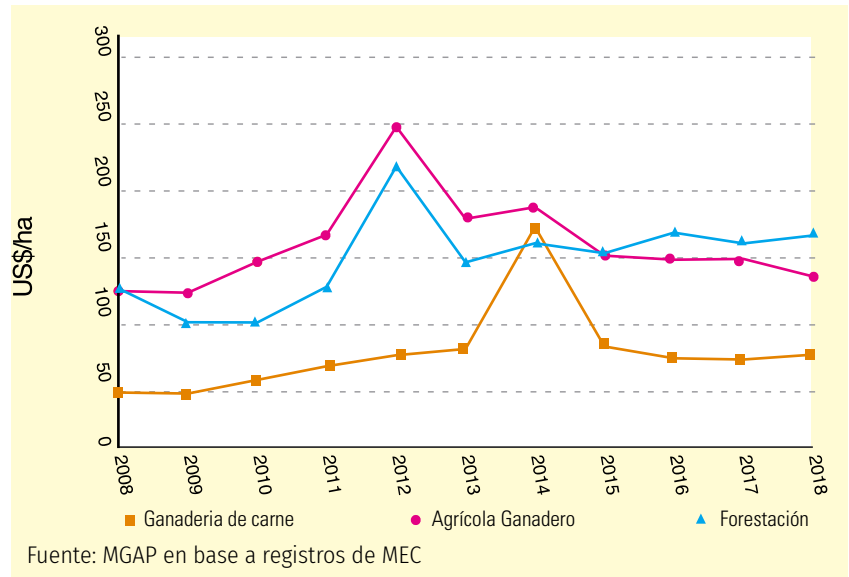
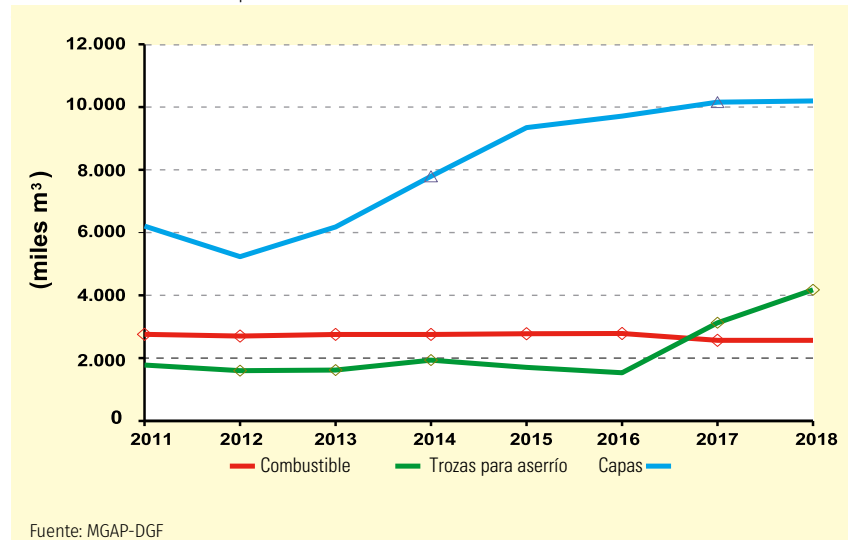


Gráfico 2. Destino de la producción



nativo como del bosque plantado²

Los precios de los plantines, características de los aserraderos o el precio de la madera y los precios de servicios forestales en la fase de producción, son algunos aspectos que pueden consultarse en la web de la DGF. Los valores se actualizan año a año a través de encuestas que se realizan a los actores involucrados en cada una de las etapas.

Por otra parte, en el 'Anuario Estadístico' de DIEA, en la Sección Forestal (Capítulo II) se presentan las estadísticas básicas productivas mientras en Comercio Exterior (Capítulo IV) las Exportaciones e Importaciones de los principales productos; en tanto la Oficina de Políticas y Programación Agropecuaria (OPYPA) del MGAP incluye en su 'Anuario' el análisis de coyuntura del rubro³.

1. El valor de los arrendamientos forestales es obtenido procesándose los registros administrativos de las transacciones inscriptas en la Dirección de Registros del Ministerio de Educación y Cultura (MEC); que mediante convenio realiza la Dirección de Estadísticas Agropecuarias (DIEA) del MGAP. La información es publicada en la web del MGAP actualizándose cada seis meses.

2 Para quienes están más avanzados en el uso de estas tecnologías el 'Geoportal' les permite acceder a las capas 'shape' para que pueda procesarse utilizando un sistema de información geográfica GIS.

Figura 1

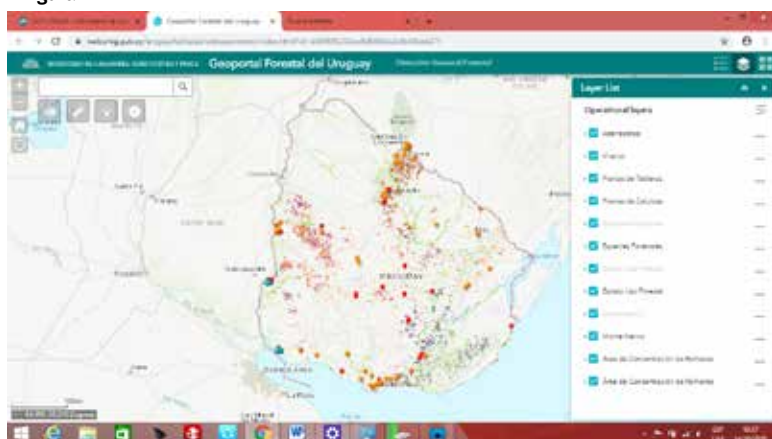
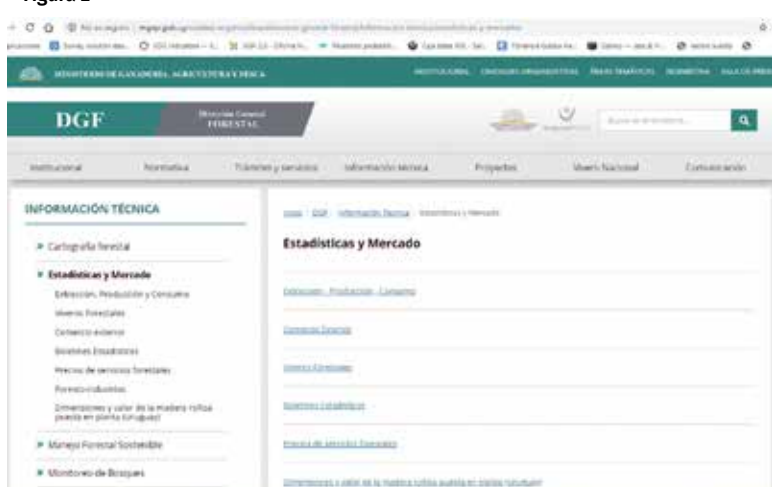


Figura 2




Próximamente se realizará el Censo General Agropecuario 2021 que actualizará, junto con valores productivos de todas las actividades agropecuarias, las principales variables forestales de las explotaciones agropecuarias del país.

La dinámica pujante de este rubro permite posicionar al Uruguay como un referente en la región y el mundo.

Agradecimiento por la colaboración a los Ings. Agrs. Leonardo Boragno y Mariana Boscana de la División Evaluación e Información de la Dirección General Forestal del MGAP y al Ing. Agr. Gonzalo Freiria de DIEA. ●

Polled Hereford
"Cerros Blancos"
de Marcelo Chiappe



Un agradecimiento a nuestros clientes de siempre y amigos por el apoyo brindado y por confiar en nuestra producción.

