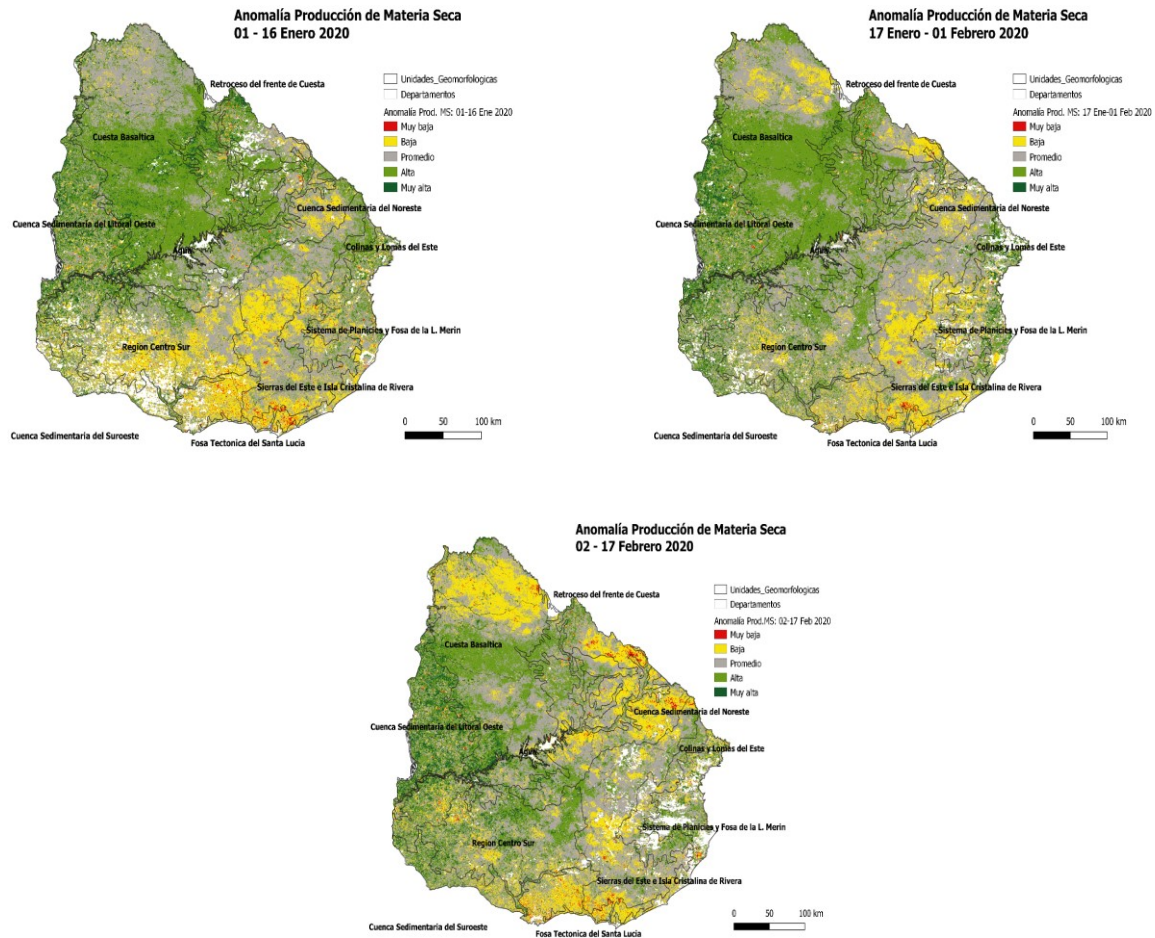


Informe de producción de materia seca de Uruguay

A continuación, se muestran tres mapas de anomalías de lo que va del año 2020 y dos mapas de anomalías negativas acumuladas para el último trimestre y los que va del 2020.

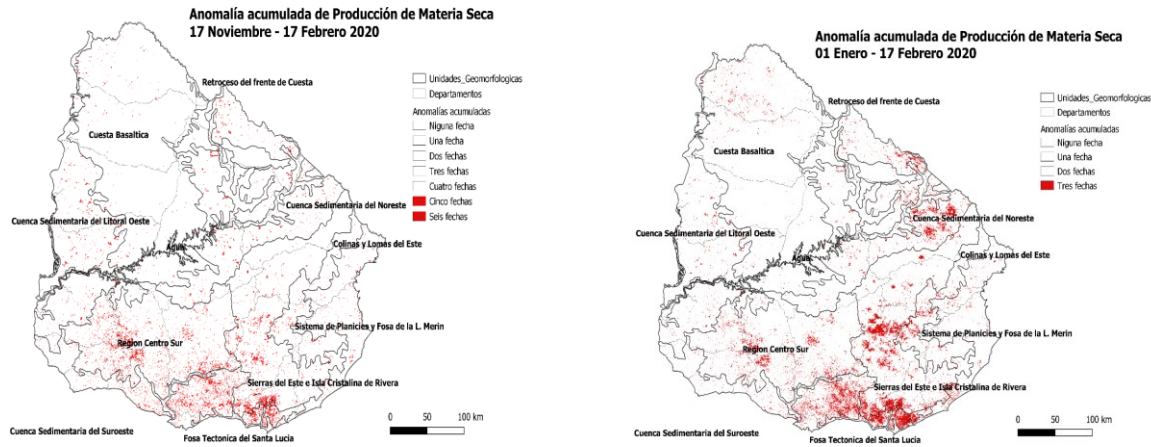


Mapa de anomalía de la producción de materia seca de Uruguay.

Muestra la anomalía durante la fecha mencionada. La anomalía se calculó para cada píxel de 5,3 ha, a partir del IVM (índice verde mejorado, sensor MODIS) como: $(IVM \text{ actual} - IVM \text{ promedio}) / (\text{desvío estándar } IVM \text{ promedio})$. El promedio se calculó con el registro de IVM desde 2000 hasta 2019. El rango de colores abarca los percentiles 0-5 (rojo, producción de materia seca relativamente muy baja, ocurre el 5% de los años), 5-30 (amarillo, producción baja, ocurre el 25% de los años), 30-70 (gris, producción promedio o ligeramente superior o inferior, 40% de los años), 70-95 (verde claro, producción alta, 25% de los años) y 95-100 (verde oscuro, producción muy alta, 5% de los años). EL color blanco muestra la ausencia de dato. Así, por ejemplo, un área en rojo indica que la producción de materia seca de una fecha determinada fue tan baja como la registrada allí solo el 5% de los años, o 1 de cada 20 años. En el caso que la cobertura sea de

cultivos agrícolas, la observación de las anomalías solo tiene sentido si no hubo rotación de cultivos desde el 2000 al presente. Otras áreas están pueden estar cubiertas por agua.

Mapa de anomalías acumuladas



Mapa de anomalía acumulada de la producción de materia seca de Uruguay. Muestra la anomalía acumulada para 6 y 3 fechas consecutivas. El mapa de 6 fechas consecutivas incluye desde el 17 de noviembre 2019 a 17 de febrero 2020. Se trata de áreas en las que la producción de materia seca fue baja o muy baja (percentiles 0-5 y 5-30 del mapa nacional de anomalía) respecto al promedio durante los últimos tres meses. Por lo tanto, un área en rojo en este mapa indica que la producción de materia seca fue baja o muy baja (30% de los años) la mayor parte del tiempo (más del 80%) durante el período relevado. El mapa de 3 fechas consecutivas incluye desde el 01 de enero 2020 al 17 de febrero 2020. Se trata de áreas en las que la producción de materia seca fue baja o muy baja (percentiles 0-5 y 5-30 del mapa nacional de anomalía) respecto al promedio durante el último mes y medio. Por lo tanto, un área en rojo en este mapa indica que la producción de materia seca fue baja o muy baja (30% de los años) durante el período evaluado.

Curvas de producción de Materia Seca de campos naturales y campos naturales mejorados por Unidad geomorfológica

En términos generales, la producción de materia seca promedio de los establecimientos relevados para las distintas unidades geomorfológicas de Uruguay, acumulada los últimos dos meses (diciembre 2019-enero 2020) no difiere del promedio histórico de la producción acumuladas para esos dos meses. Sólo en la zona Centro Sur cae un 10% la producción de materia seca para los últimos dos meses.

