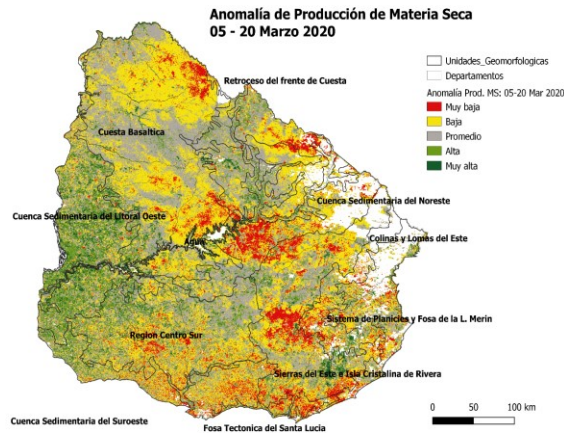
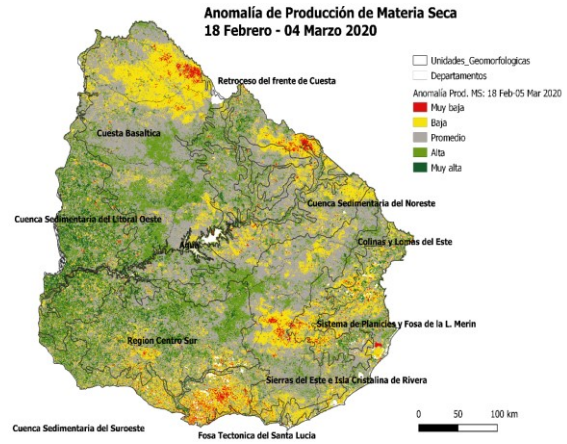
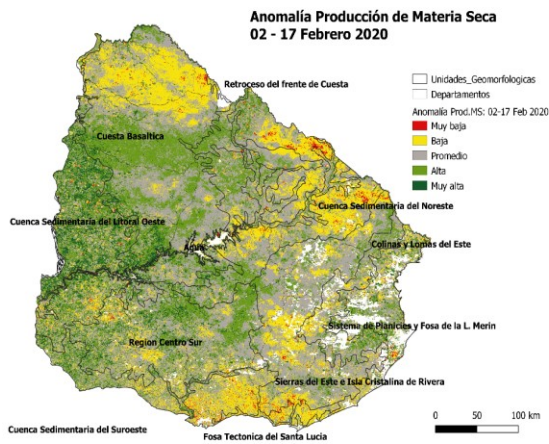
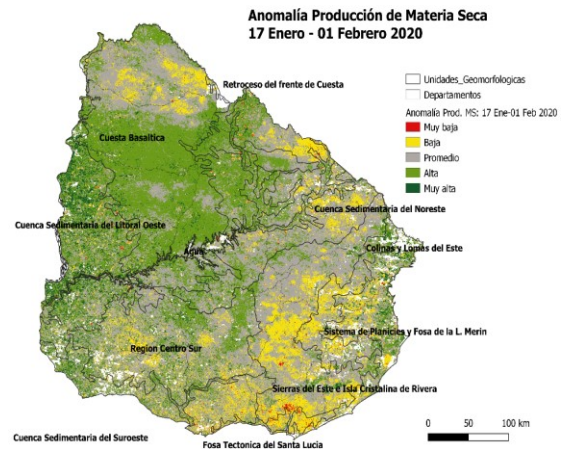
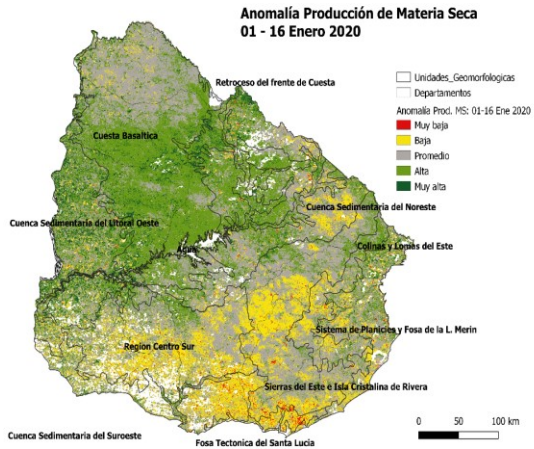


# Informe de anomalías de la producción de materia seca de Uruguay

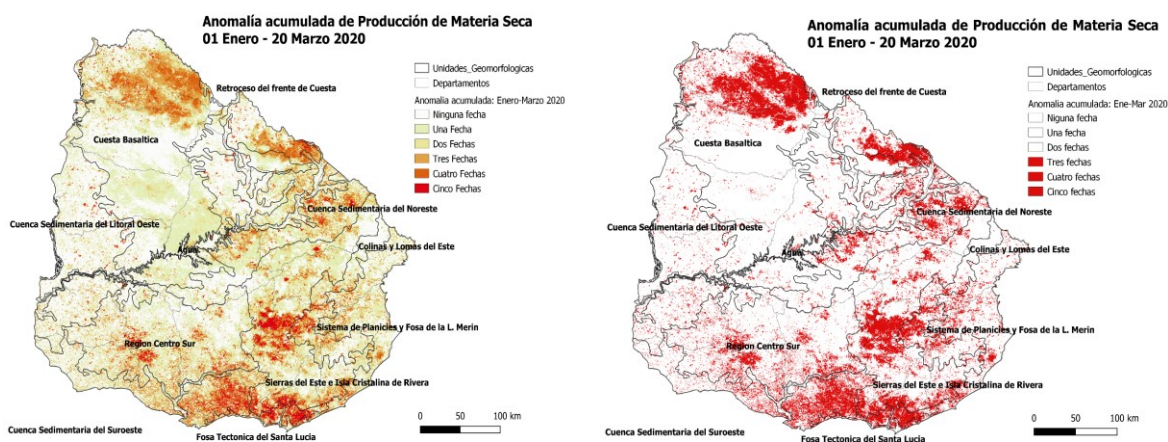
A continuación, se muestran cinco mapas de anomalías de lo que va del año 2020 (01 de enero a 20 de marzo) y un mapa de anomalías negativas acumuladas para el mismo período.



## Mapa de anomalía de la producción de materia seca de Uruguay.

Muestra la anomalía durante la fecha mencionada. La anomalía se calculó para cada píxel de 5,3 ha, a partir del IVM (índice verde mejorado, sensor MODIS) como:  $(IVM \text{ actual} - IVM \text{ promedio}) / (\text{desvío estándar } IVM \text{ promedio})$ . El promedio se calculó con el registro de IVM desde 2000 hasta 2019. El rango de colores abarca los percentiles 0-5 (rojo, producción de materia seca relativamente muy baja, ocurre el 5% de los años), 5-30 (amarillo, producción baja, ocurre el 25% de los años), 30-70 (gris, producción promedio o ligeramente superior o inferior, 40% de los años), 70-95 (verde claro, producción alta, 25% de los años) y 95-100 (verde oscuro, producción muy alta, 5% de los años). El color blanco muestra la ausencia de dato. Así, por ejemplo, un área en rojo indica que la producción de materia seca de una fecha determinada fue tan baja como la registrada allí solo el 5% de los años, o 1 de cada 20 años. En el caso que la cobertura sea de cultivos agrícolas, la observación de las anomalías solo tiene sentido si no hubo rotación de cultivos desde el 2000 al presente. Otras áreas pueden estar cubiertas por agua.

## Mapa de anomalías acumuladas



**Mapa de anomalía acumulada de la producción de materia seca de Uruguay.** Muestra la anomalía acumulada para cinco fechas consecutivas. Se muestran dos mapas que incluyen desde el 01 de enero a 20 de marzo 2020. Se trata de áreas en las que la producción de materia seca fue baja o muy baja (percentiles 0-5 y 5-30 del mapa nacional de anomalía) respecto al promedio durante lo que lleva el año hasta el 20 de marzo 2020. En el primer mapa, se muestra en distinto color la frecuencia de fechas de anomalías negativas durante el período relevado. En el segundo mapa, se muestra en rojo aquellas áreas con 3 o más fechas con anomalías negativas de la producción de materia seca. Esto indica que la producción de materia seca fue baja o muy baja (30% de los años) la mayor parte del tiempo, el 60% (3 fechas), el 80% (4 fechas) o el 100% /5 fechas) del período relevado, que serían aquellas áreas más complicadas desde el punto de vista de producción de pasto.