

Informe estado de situación de la ganadería abril 2024.

Fuente: encuesta mensual de la RING*.

RESUMEN EJECUTIVO:

- **CLIMA.** Otoño con lluvias abundantes generan excesos en todo el país, lo que genera dificultades en siembras, cosechas y pastoreos.
- **CAMPO NATURAL.** Se consolida la recuperación de los campos en disponibilidad y condición. Esto genera, para muchos, la oportunidad de entrar en la época crítica del año “con pasto”.
- **PASTURAS SEMBRADAS.** Praderas en buena o muy buena condición. Verdeos invernales con retrasos en la implantación. Pasturas y verdeos con dificultades para pastoreos por exceso de lluvias.
- **RODEO DE CRÍA.** Luego de la recuperación de condición corporal, **se consolidan muy buenos resultados de preñez, con 7 de cada 10 productores por encima del 80% de preñez.**
- **BICHERA.** Se mantienen altos los niveles de afectación.
- **GARRAPATA.** Temporada muy complicada y extensa. **Tristeza bovina afecta 5 de cada 10 productores que presentan garrapata en sus establecimientos.**
- **GESTIÓN.** 7 de cada 10 productores utilizan indicadores para la toma de decisiones empresariales (físicas-económicas-financieras).

La Red de Información Nacional Ganadera (RING)* tiene como objetivo recabar datos de diferentes variables en los procesos y el desempeño de las empresas ganaderas vinculadas al Plan Agropecuario. Con una frecuencia mensual se analiza la información recibida para compartirla con nuestra red de *productores asociados* y luego dar amplia difusión.

En esta 39va. edición realizada en los primeros diez días de mayo 2024, participaron 441 productores ganaderos de todo el país a quienes se agradece una vez más.

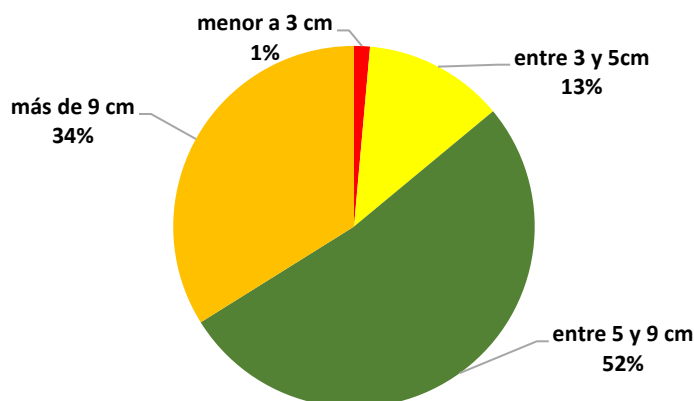
Situación climática

Marzo y abril caracterizados por ser húmedos y llovedores, en gran parte del país con importantes excesos. Si bien esto permitió consolidar la recuperación de los campos naturales y las pasturas, se retrasaron siembras, cosechas y pastoreos y se generaron condiciones propicias para bichera y garrapata.

Disponibilidad de forraje

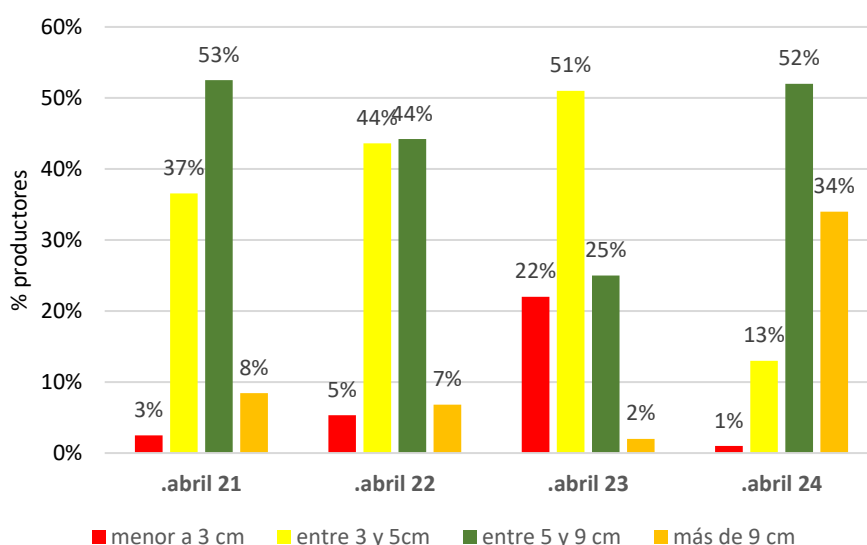
Durante el mes de abril la situación **se mantiene sin grandes cambios respecto a marzo, en el orden de 35% de los productores con disponibilidades mayores a 9 cm y el 86% reportan alturas superiores a los 5 cm.**

Altura del campo natural en cm. abril 2024, % de productores



Si se compara la disponibilidad de abril de los últimos 4 años (2021-2024) se puede observar claramente que este otoño 2024 es posible el diferimiento de forraje en pie para el invierno venidero, situación contrastante a lo vivido el año anterior (2023).

Evolución altura de forraje (cm.) meses de abril 21-abril 24, % productores.



Si bien el 64% de los productores reporta que el forraje es de buena o muy buena calidad, dado la alta disponibilidad, el encañado de los pastos y la inminente temporada de heladas, es fácil pronosticar su ineludible próxima pérdida de calidad lo que impone el análisis del uso de suplementación proteica y eventualmente su planificación. **El 62% de los productores reporta que utilizará este tipo de suplementación en el próximo invierno.**

PASTURAS Y MEJORAMIENTOS EXTENSIVOS

Praderas permanentes

El 40% de los productores reporta tener praderas y el estado actual de las mismas es bueno o muy bueno en 3 de cada 4 casos.

Mejoramientos extensivos

El 50% de los productores posee mejoramientos extensivos. El estado actual de los mismos es también catalogado como bueno o muy bueno en 3 de cada 4 situaciones.

Verdeos de Invierno

1 de cada 2 productores reporta que sembró o sembrará verdes para este invierno. Si bien el 20% ya ha pastoreado los verdes, hay otro 20% que no ha podido pastorear por exceso de lluvias. Del 60% restante, 40% reporta que sus verdes sembrados se encuentran en proceso de implantación y **el 20% está por sembrar.**

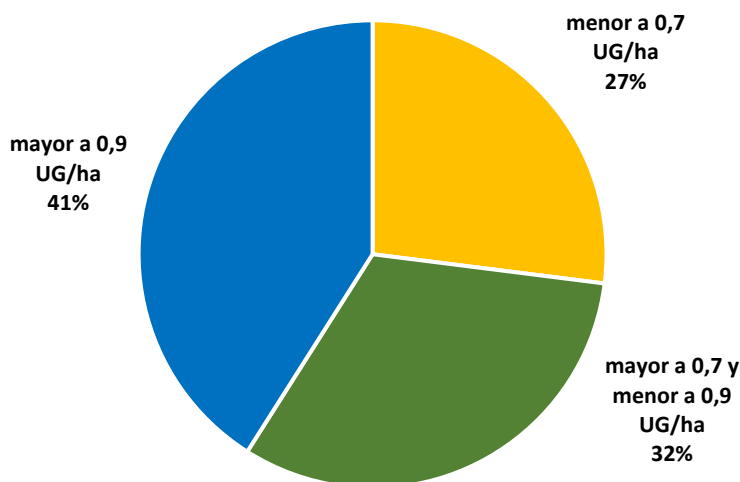
En comparación con años anteriores, la intención de siembra en área es similar en el 50% de los productores, y el resto se reparte en mitades entre quienes aumentaron o disminuyeron este año. El éxito de los verdes en 2023 debió jugar a favor y la disponibilidad de forraje general en contra.

Carga animal - dotación

Consultados sobre la **carga animal en sus campos**, el 60% responde que la carga esta ajustada a la oferta de pasto disponible.

El Plan Agropecuario propone el uso del IsPC (índice sobre plato de comida), una herramienta tan potente como sencilla que permite relacionar la demanda y la oferta de forraje en base a mediciones objetivas del disponible de forraje y la cantidad y el peso de los animales.

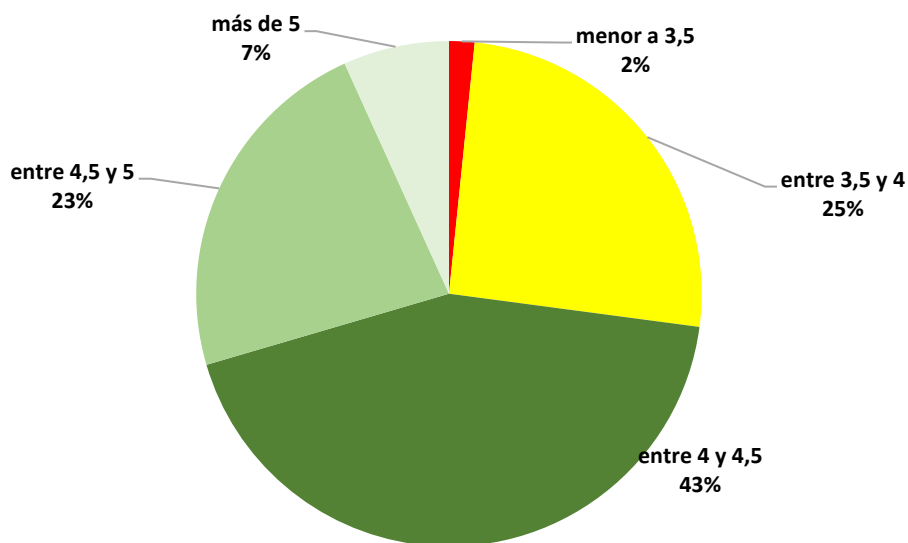
Carga en UG/ha, % productores



Rodeo

La condición corporal (CC) del ganado de cría continúa en notorio y continuo proceso de mejora. **Abril 2024 es por segundo mes consecutivo desde la primavera 2020, que más del 70% de los productores reportan CC del rodeo superior a 4 y continúa prácticamente sin reporte de productores con rodeo de cría por debajo de 3,5.**

Condición corporal de las vacas de cría, % productores

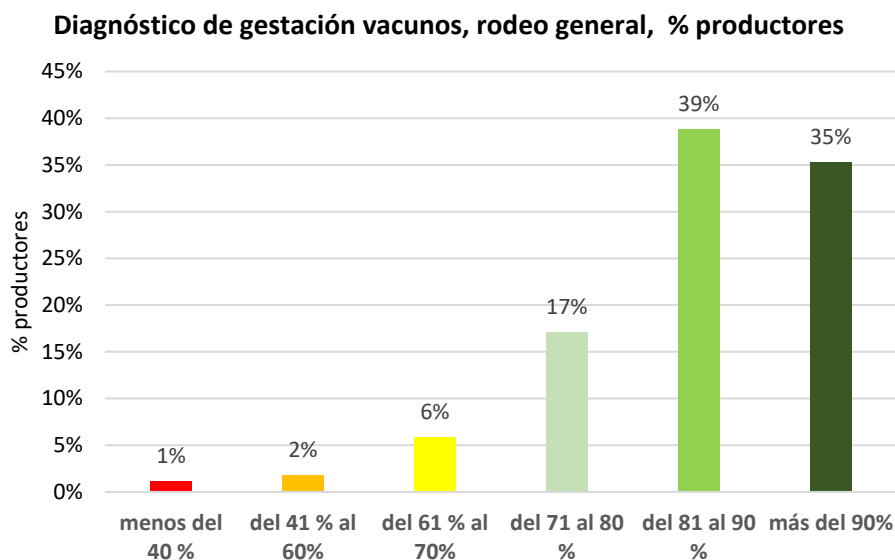


Respecto a los destetes de terneros, 4 de cada 10 productores ya han destetado más del 70% de los terneros. Mientras que el 12% de los productores reportan haber destetado menos del 50% de los mismos; otoño es la estación clave para recuperar estado en las vacas de cría por lo que el destete en otoño es la decisión que lo posibilita.

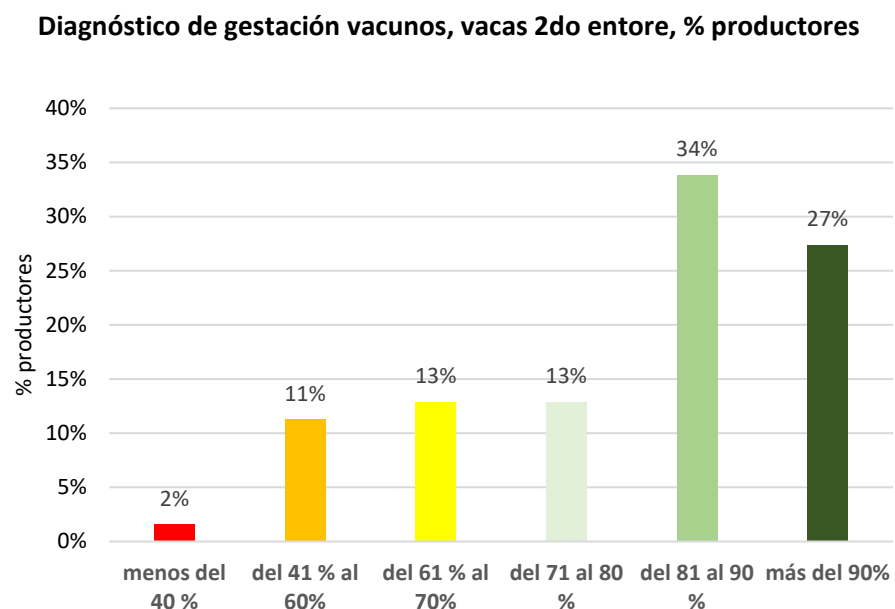
Respecto a suplementación de terneros en invierno, la mitad de los productores ha decidido su uso este año.

Respecto a la categoría vaquillonas 1-2 años, el 80% de los productores reportan pesos superiores a los 240 kilos; cuando en abril 2023 era sólo el 57%. Situación auspiciosa para el logro de preñeces de calidad en el próximo entore.

El 80% ya realizó el **diagnóstico de gestación**, tecnología consolidada en este núcleo de productores. Entre aquellos que ya han realizado diagnóstico, los resultados son en general de buenos a muy buenos y hasta excelentes y muy superiores a los logrados en 2023. Estos mejores resultados tanto se verificaron en los diagnósticos realizados en el mes de marzo pasado, como también en este mes de abril. **En abril 2024 el 74% de los productores reportan resultados de preñez (promedio general) superiores a 80% frente a sólo el 42% en 2023.**



Este muy buen resultado este año también se observa en la categoría más delicada en lograr preñez como es la vaca de 2do entore.



Ovinos

El 69% de los productores reportan tener ovinos. **El 67% de las majadas están en buen estado general. El exceso de lluvias y sus implicancias sanitarias puede haber impactado negativamente en el 33% restante. Respecto al número de ovejas encarneradas en esta zafra**, mientras que el 44% reporta igual cantidad que el año pasado; 35 % reporta reducción en la majada de cría y 21% reporta crecimiento.

Garrapata

El 43% de los productores manifiestan tener garrapata en sus establecimientos. **El 95% declara estar realizando algún tipo de tratamiento.**

5 de cada 10 productores que tienen garrapata sufrió afectación por tristeza bovina; mientras que en 4 de 10 productores se registraron muertes por esta causa.

Bichera

El 100% de los productores reporta la presencia de bichera en sus establecimientos. 6 de cada 10 productores reportan afectación moderada a importante. Continúan elevados los niveles de afectación desde la primavera 2023 sin interrupciones.

Agua

8 de cada 10 productores tienen agua disponible en todos los potreros, mientras que 2 de cada 10 productores reporta tener más del 50% de los potreros sin agua para el ganado.

Gestión

Mientras que 7 de cada 10 productores calculan y usan algún tipo de indicadores para la toma de decisiones, los restantes 3 no utilizan indicadores de ningún tipo. Si bien la mitad de los productores utilizan combinaciones de indicadores de diversas áreas de la empresa, hay un 10% que sólo utiliza indicadores productivos. Por su parte, 8 de cada 10 productores están dispuestos a compartir la información de manera confidencial con el Plan Agropecuario. Esta área estratégica de las empresas es un área de trabajo de relevancia para el Plan Agropecuario.

Por más información diríjase a: *Ings. Agrs. Marcelo Ghelfi, Carlos Molina o Esteban Carriquiry o Tec. Manuela de Torres*

Se autoriza la reproducción y/o utilización total o parcial de este informe, citando la fuente.

Fuente: Instituto Plan Agropecuario

AUSPICIANTES ANUALES DEL PLAN AGROPECUARIO

