



Montevideo, 20 de junio de 2023

Ing. Agr. Marcelo Ghelfi, Ing. Agr. Mag. Carlos Molina, Ing. Agr. Esteban Carriquiry, Tec. Manuela de Torres

Informe estado de situación de la ganadería mayo 2023

Fuente: encuesta mensual de la RING*

Resumen ejecutivo:

- CLIMA. Un **otoño benigno** en temperaturas caracterizado por escasas precipitaciones generalizadamente.
- AGUA. **Problemas de disponibilidad de agua** en los potreros en una época del año donde no es frecuente.
- CAMPO NATURAL. 77% de los productores con menos de 5 cm y 23% menos de 3 cm, **situación límite para enfrentar el invierno.**
- VERDEOS. 51% disponen de verdeos y de estos 66% **en buen estado.**
- PRADERAS. **Mucha área pérdida;** se ven signos de recuperación en algunas praderas.
- RODEO DE CRÍA. **El rodeo de cría ha recuperado condición corporal,** aunque es insuficiente. Preñez mejor de lo esperado, pero más abajo que el año anterior. Pocas preñeces tardías.
- GARRAPATA. **3 de cada 5 productores tienen garrapata** en su ganado y de éstos 1 de cada 5 no controla. Además 3 de cada 4 productores no sabe ciertamente la eficacia de los productos que usa (no ha hecho test de resistencia).

La Red de Información Nacional Ganadera (RING)* tiene como objetivo recabar datos de diferentes variables en los procesos y el desempeño de las empresas ganaderas vinculadas al Plan Agropecuario. Con una frecuencia mensual se analiza la información recibida para compartirla con nuestra red de *productores asociados* y luego dar amplia difusión.

En esta 29a. edición realizada en los primeros diez días de mayo, participaron 411 productores ganaderos de todo el país a quienes agradecemos una vez más.

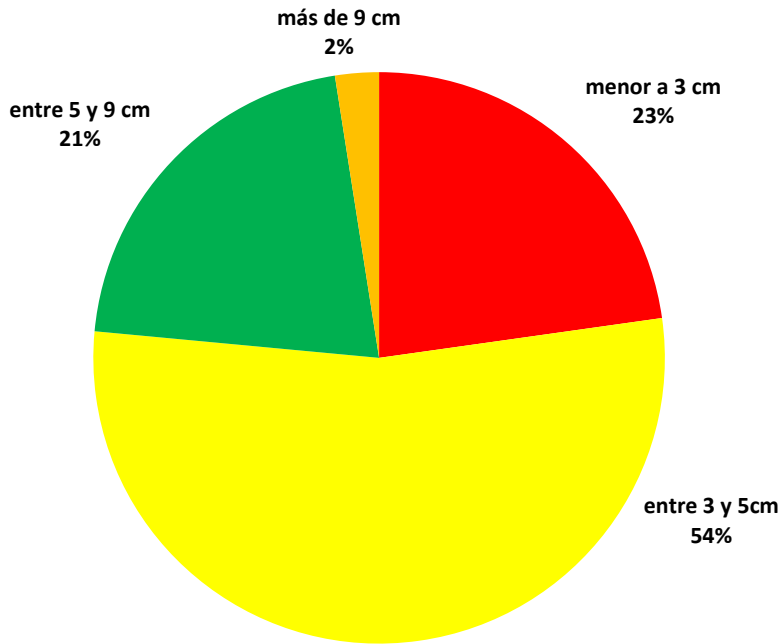
En referencia a la situación climática

Durante los meses de diciembre 2022, enero y febrero 2023 se vivió una sequía generalizada en la mayor parte del País, acompañada de muy elevadas temperaturas por lo que la situación forrajera e hídrica reportada se fue agravando, llegando en gran parte del país a ser crítica y sin duda la más aguda de los últimos años. Si bien las precipitaciones ocurridas desde febrero y generalizadamente en marzo aliviaron la situación, los meses de abril y mayo volvieron a ser deficitarios en cuanto a lluvias.

Disponibilidad de forraje

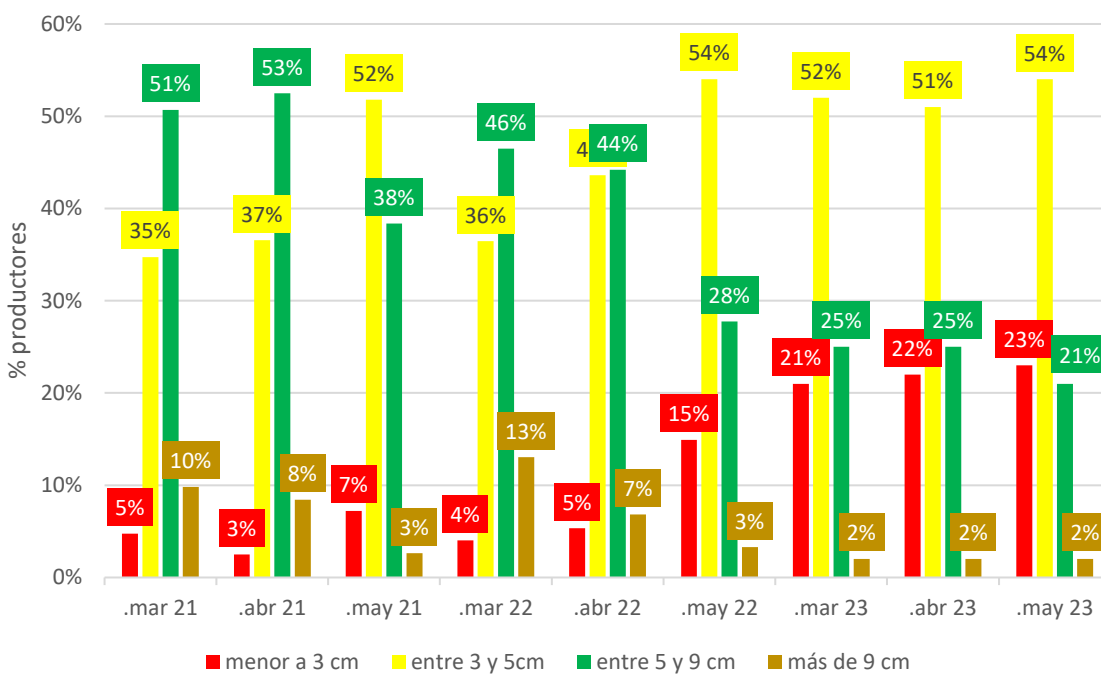
Durante el mes de mayo se comenzó a perder la recuperación ocurrida entre marzo y abril, como era esperable para un mes en que las tasas de crecimiento de los campos ya son menores. El 77% de los productores reportan alturas por debajo de los 5cm, en la mismísima entrada al invierno. El aumento del número de productores en esta situación fue sien embargo solo del 6% respecto al mes pasado, gracias a un fin de otoño benigno en cuanto a temperaturas. La escasez de forraje nos obliga a planificar, presupuestar, tomar medidas y actuar con conciencia. **Para tener en cuenta, la capacidad de carga de un campo natural “sin reserva en pie” y basado solo en el crecimiento invernal no es más de 0,4 o 0,45 UG/ha en el mejor de los casos.** Toda carga superior debe ser suplementada de alguna forma, de lo contrario representará pérdidas de kg en las diferentes categorías.

Altura del campo natural en cm. en mayo 2023

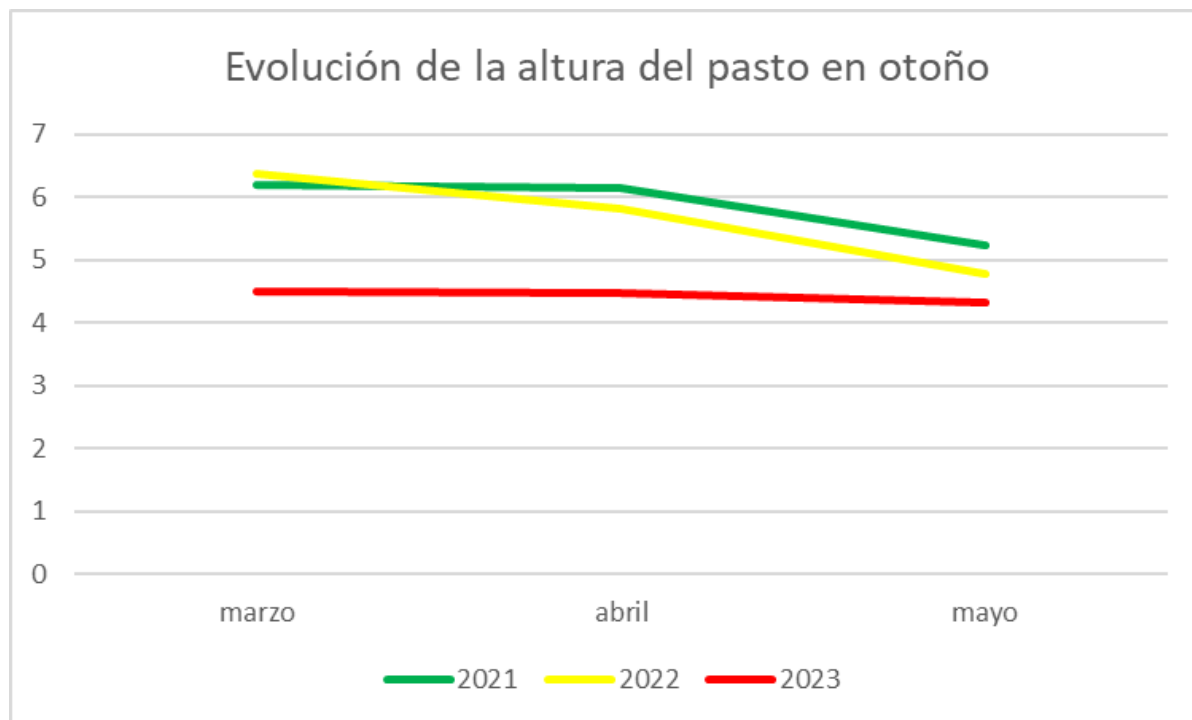


Si bien la situación no ha empeorado en este último mes en forma significativa, cuando se compara el trimestre marzo-mayo de los últimos 3 años es contundente que este año 2023, es peor que los 2 anteriores

Marzo, abril y mayo, evolución de disponibilidad de campo natural en cm (% productores)



La altura del pasto en este otoño ha sido la más limitante de los 3 últimos años y estamos ante la peor entrada al invierno desde que la RING está operativa.



Desde el Plan Agropecuario estamos lanzando la campaña **“trabajar con pasto”**, esto implica medir, para lo cual pondremos en funcionamiento **un servicio de medición y monitoreo de la disponibilidad forrajera para la toma de Decisiones Tácticas Estacionales**. Contar con la información de la cantidad de pasto potrero por potrero permite ajustar la oferta de forraje a la demanda, que depende de la cantidad de animales, su peso y las expectativas productivas que se tiene del lote. Nuestra herramienta IsPC (Índice sobre plato de comida) es una excelente opción para presupuestar y permite ver mediante un semáforo: verde – amarillo – rojo la situación para los próximos 3 meses.

Verdeos de invierno

El 51% de los productores que contestaron la RING tienen verdeos de invierno y de estos el 67% reporta que están en buen estado, mientras que el 33% reporta que están en estado regular o malo. Por su parte el 70% ya los está pastoreando; muy probablemente lo errático de las lluvias haya conspirado en muchos casos en la oportunidad de siembra y en la homogeneidad en la implantación. Las temperaturas de otoño han sido muy favorables para el crecimiento de los verdeos.

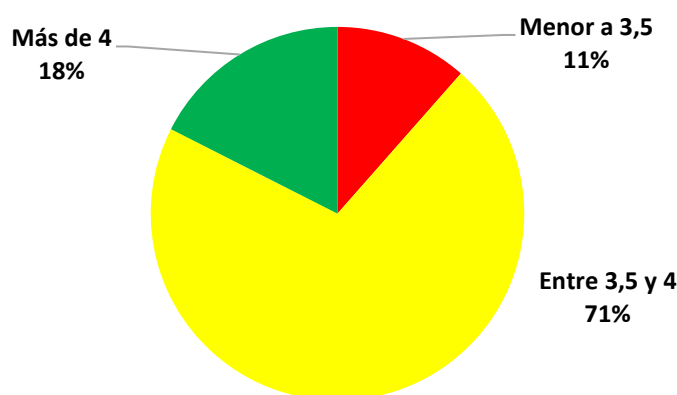
Praderas permanentes

Luego de una pérdida importante de superficie de praderas a causa de la sequía, las sobrevivientes y las sembradas en este otoño muestran una leve recuperación en su estado. El 69% de los productores reporta tener praderas en su establecimiento. **Respecto al estado actual de las mismas, el 50% reporta buen estado. Mientras que el 50% restante reporta regular o mal estado.** También en este tipo de forraje se identifica el impacto de la sequía, por su disponibilidad y calidad.

Rodeo de cría

La condición corporal (CC) del ganado de cría que se deterioró ininterrumpidamente desde la primavera, detuvo su deterioro en marzo y comenzó a recuperar estado en abril, mejoría que continuó levemente en mayo. El número de productores con el rodeo de cría en C.C. por debajo de 3,5 desciende desde 14% a 11%. La mejora en la oferta de pasto sumada a las decisiones de los productores (destetes, ventas tempranas, etc.), consolidan una recuperación del estado corporal de las vacas. Es una mejora limitada, menor a lo esperable en un año normal y seguramente algo tardía. En mayo 2021 y 2022, sólo el 4% de los productores reportaba condición corporal menor a 3,5; en 2023 el número de productores en esa situación casi se triplica (11%).

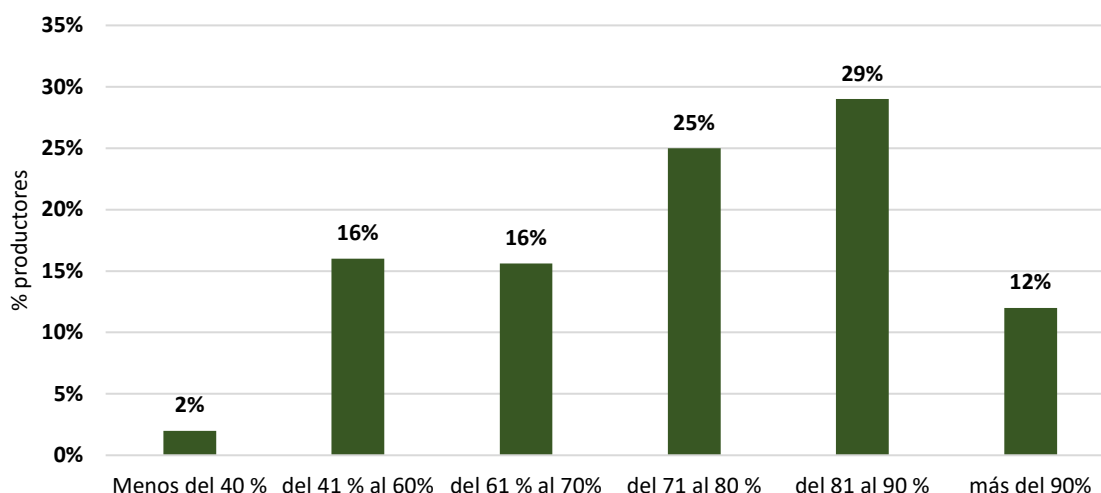
Condición corporal de las vacas de cría, % de productores mayo 2023



Consultados los productores respecto a la dotación que manejan en sus establecimientos, el 41% reporta manejar por encima de 0,80 UG/ha; mientras que el 23% reporta manejar una dotación menor a 0,6 UG/ha.

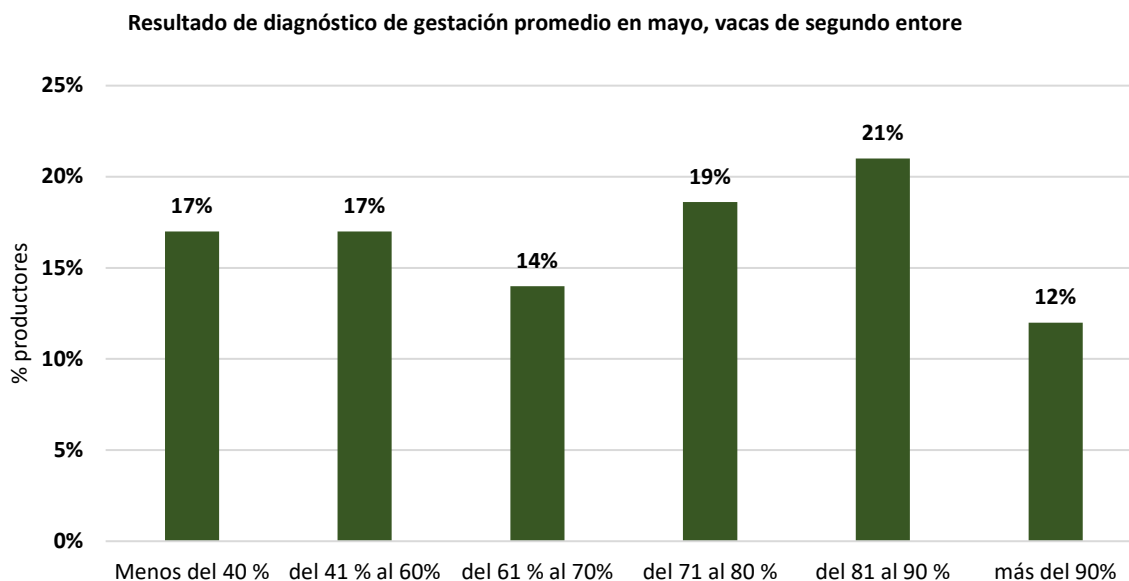
Respecto a diagnósticos de gestación (tacto/ecografía), los resultados reportados de diagnósticos realizados en mayo, continúan siendo en general muy buenos (41% de los rodeos por encima de 80% de preñez), pero continúan siendo inferiores al año 2022 (46% en 2022). A medida que avanzó el período de entore, los resultados logrados en preñez, son inferiores.

Resultado de diagnóstico de gestación promedio en mayo del rodeo general



En las vacas de primera cría (2do entore), también se verifica un descenso respecto a 2022. Mientras que en 2022 el 39% de los productores reportaban resultados superiores al 80% de preñez; en mayo 2023 es el 33% de

los productores que logra ese resultado. También en esta categoría el avance del período de entore, muestra menores resultados.



En cuanto al uso de **suplementación**, se incrementa nuevamente el número de productores que reportan estar suplementando, desde 45% a 53%. La categoría preferida continúa siendo los terneros y terneras, con el 52% de los productores suplementando esa categoría. Por su parte, el 9% de los productores reportan estar suplementando todo el rodeo. La ración es el suplemento más utilizado (44%), seguido por los fardos (10%).

Ovinos

Las majadas se encuentran en buen estado, de acuerdo al reporte del 88% de los productores. Respecto a la comercialización de la zafra de lana, el 79% de los productores reporta no haber comercializado la misma aún. La ausencia de demanda de lanas medias y gruesas, más los precios ofrecidos por la fibra son la explicación de la dificultad de la zafra.

Agua

La disponibilidad de agua continúa siendo un problema de importancia; aún en el mes de mayo el 39% de los productores reportan tener potreros sin agua.

Bichera

El 58% respondió que la afectación es baja y un 20% inferior al valor reportado el mes pasado.

Garrapata

El 59% de los productores manifiestan tener garrapata en sus establecimientos, y de **éstos hay un 22% que no ha realizado ningún tratamiento**. Además, cabe destacar que el 75% de los productores reportan no conocer el estado de resistencia “de sus garrapatas” a los garrapaticidas.

Respecto a la tristeza bovina, el 23% de los productores reporta haber tenido algún episodio de tristeza.

Extensión

Consultados los productores sobre su disposición a utilizar la herramienta de registración, **Carpeta Verde**, el **76 % respondió afirmativamente**, mientras que el **80% está dispuesto al uso de otra herramienta generada por el Plan Agropecuario**, de uso para presupuestación forrajera, el IsPC (Índice sobre Plato de Comida).

Se autoriza la reproducción y/o utilización total o parcial de este informe, citando la fuente.

Fuente: Instituto Plan Agropecuario