



Montevideo, 15 de octubre de 2022.

Ing. Agr. Marcelo Ghelfi, Ing. Agr. Mag. Carlos Molina, Ing. Agr. Esteban Carriquiry, Tec. Manuela de Torres

### **Informe estado de situación de la ganadería (pasturas-haciendas) setiembre 2022.**

Fuente: encuesta mensual de la RING\*.

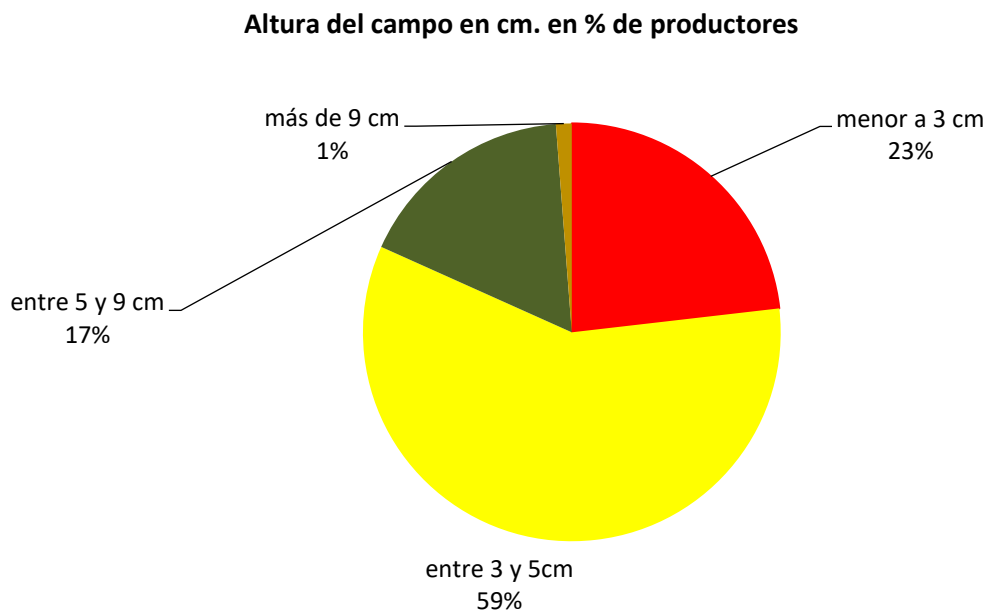
La Red de Información Nacional Ganadera (RING)\* tiene como objetivo recabar datos de diferentes variables de importancia en los procesos y el desempeño de las empresas ganaderas vinculadas al Plan Agropecuario. Con una frecuencia mensual se analiza la información recibida para luego compartirla con nuestra red de *productores asociados* en primera instancia y luego dar amplia difusión.

En esta 22da. edición realizada en los primeros diez días de octubre, participaron 367 productores ganaderos de todo el país.

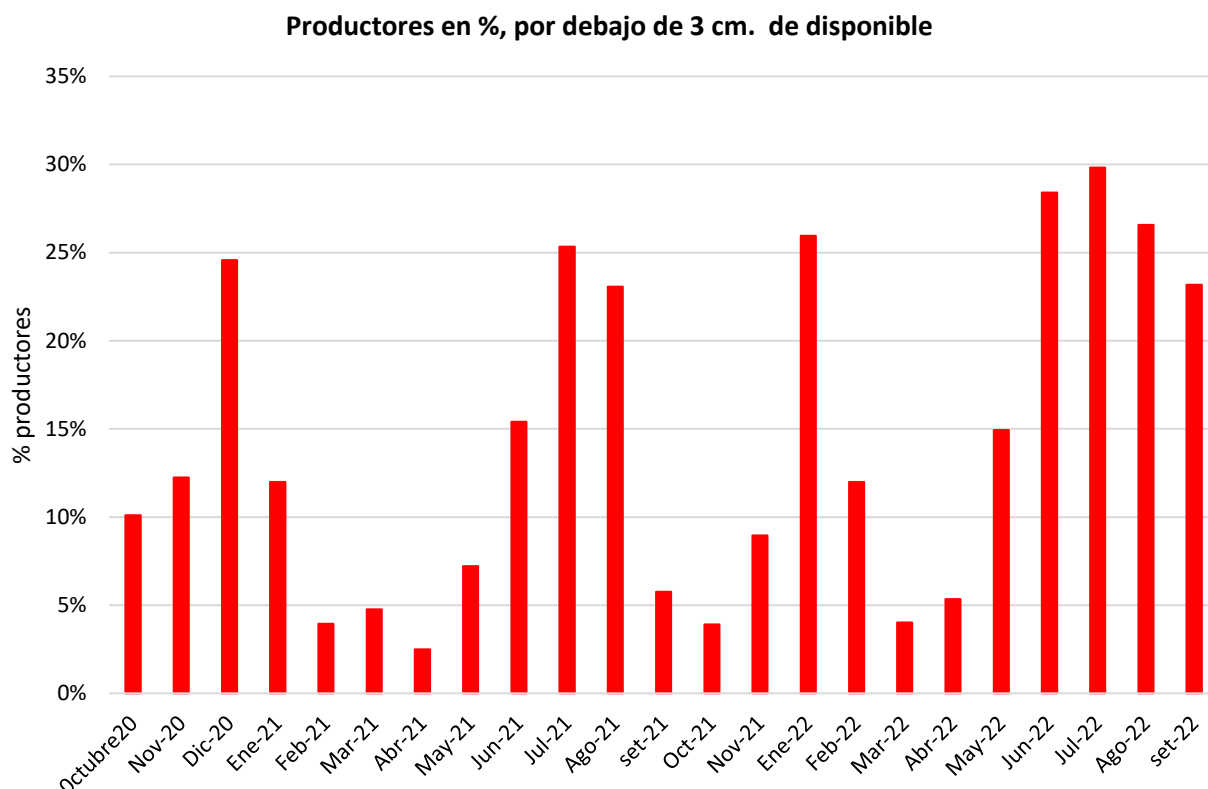
#### **Disponibilidad de forraje**

Durante el mes de setiembre, la disponibilidad de forraje se mantuvo relativamente estable, luego de haber sufrido una importante reducción desde el mes de abril. Disminuye levemente el nivel de productores en situación crítica, ubicándose en 23%. El mes de setiembre se fue, equivale a un tercio de la duración de la primavera, no habiéndose podido recuperar los niveles de disponibilidad de forraje. Comparando con el mismo mes del año 2021, el número de productores en situación crítica se multiplica por 4. En síntesis, la situación en cuanto a disponibilidad de forraje transcurrido un tercio de la primavera continúa siendo de elevada preocupación de acuerdo a la percepción de los productores.

#### **Altura del campo en cm. en setiembre de 2022.**



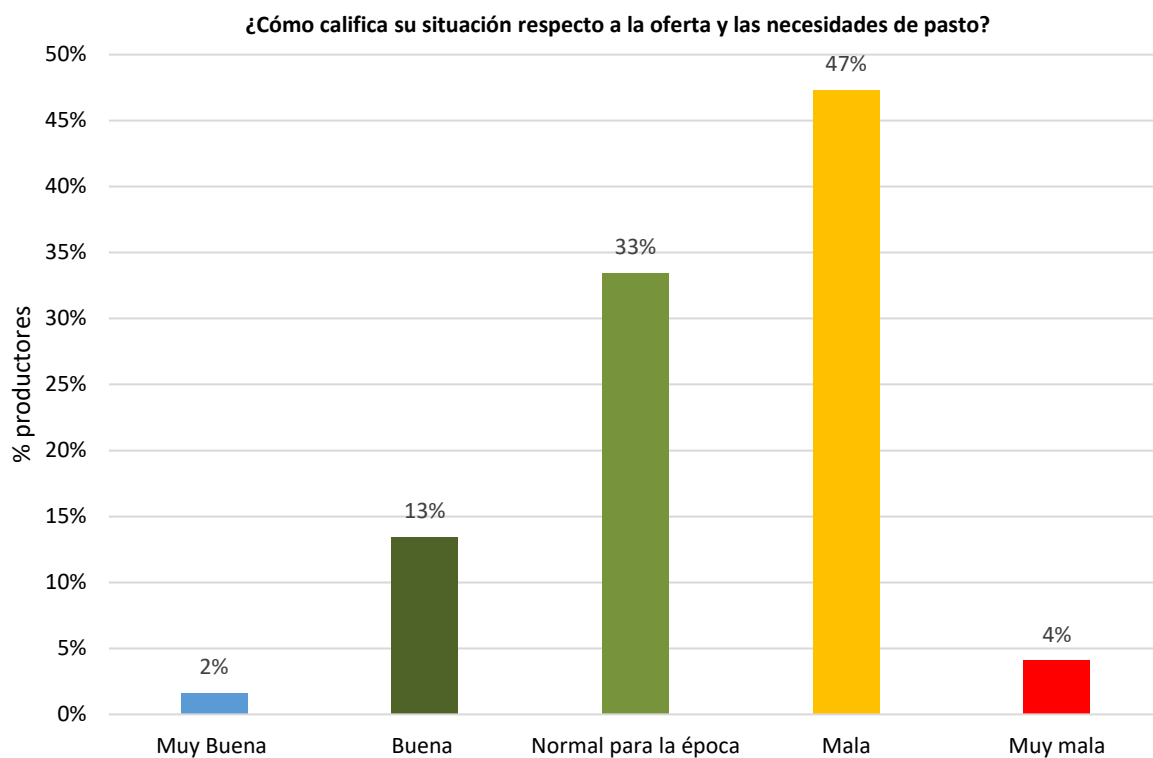
## Evolución de % productores desde octubre 2020 a setiembre 2022 con disponibilidad por de debajo de 3 cm.



El porcentaje de productores que están con disponibilidades por debajo de 3 cm. promedio en su campo, por 4<sup>to</sup> mes consecutivo oscila en el 25% de quienes responden la RING. En el mismo sentido comparado con setiembre 2021, la cantidad de productores en esa condición crítica se multiplica por 4 (6 % vs. 23%).

La primavera ha comenzado, al menos de acuerdo al calendario; no obstante, no se revierten las situaciones críticas en cuanto a disponibilidad de forraje. Las bajas temperaturas registradas y la falta de precipitaciones no han permitido la recuperación del campo natural; resultando en un número elevado de establecimientos en situación límite. Se sugiere continuar con un monitoreo cercano de las haciendas y de la oferta de alimentos disponibles o con posibilidades de acceso; como también otras medidas que sean posible de tomar (ventas, sacar a pastoreo, etc.). La planificación y la toma de decisiones en este momento no solo apunta a evitar un mayor deterioro del campo y de las haciendas, sobre todo las más sensibles, sino a una posibilidad de recuperación en una primavera que ya ha consumido su primer tercio.

**Consultados los productores respecto a su percepción de cómo es su situación respecto las necesidades de pasto para la época, el 51% responde que la situación es de mala a muy mala.**



### Praderas y verdeos

El 48% de los productores reportan tener praderas, y de ellos el 74% informa que su estado es medio a pobre. También el inicio de primavera seco y frío afectó la recuperación de las pasturas implantadas. Por tanto, desde el punto de vista de pasturas sembradas en sentido amplio, la situación reportada es también compleja. Respecto a la utilización, las vacas de cría (13%) y los terneros y terneras (10%) son las categorías preferidas, seguida por los novillos (9%); no obstante, la enorme mayoría de los productores las utilizan con varias categorías (47%).

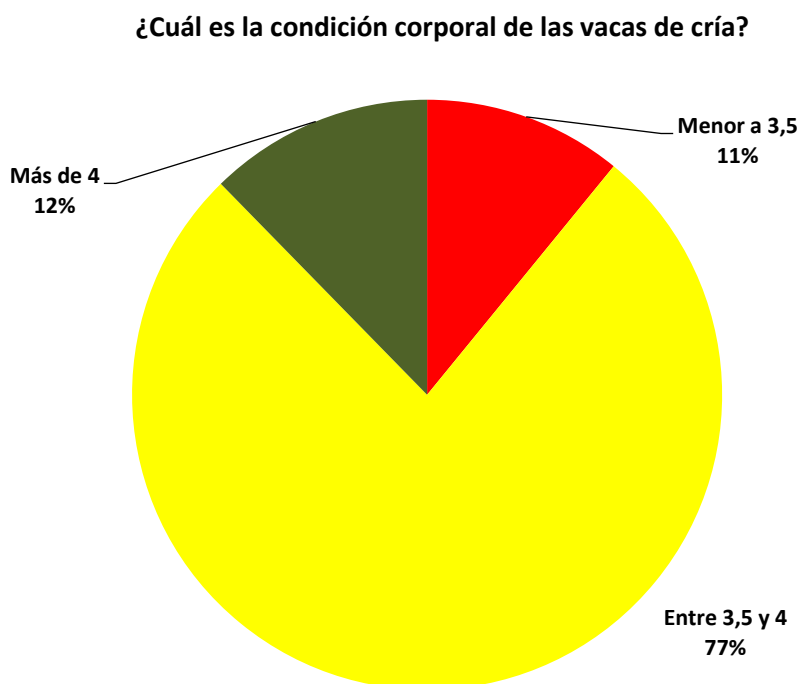
En cuanto a los verdeos, el 60% de los productores reporta tener verdeos. El 52% reporta que su estado es de medio a pobre. Los terneros y terneras son las categorías preferidas; también el uso con varias categorías es lo más frecuente.

**Desde el Plan Agropecuario insistimos en la necesidad de realizar mediciones objetivas en cada establecimiento, estimando disponibilidad de forraje, a través del muestreo de alturas (Uso de REGLA), así como en el caso de las pasturas sembradas y verdeos, se recomienda el uso de la herramienta “en pastoreo” disponible en nuestra página web y para teléfonos móviles. Contar con información es clave para poder tomar decisiones y nuestros técnicos están a disposición para evaluar consultas acerca del uso de herramientas de análisis y planificación. Estamos convencidos que aquellos productores que miden y usan herramientas de toma de decisiones tienen mejor desempeño de su producción**

## Rodeo de cría

La situación de los rodeos de cría, en cuanto a su condición corporal (CC) confirma una caída respecto al mes pasado.

El número de productores con el rodeo de cría en CC por debajo de 3,5 de la escala, se mantiene casi sin cambios; sin embargo, cae el número de productores con el rodeo por encima de 4 en la escala del 20% al 12%. La ocurrencia de partos sumado a la escasez de forraje es determinante para este descenso.



Teniendo en cuenta la consulta respecto a si tomarán decisiones de ajuste carga, estando a inicios de una primavera que se la identifica como compleja, el 52% respondió afirmativamente. El 66% de los productores considera la venta como única opción de ajuste.

## Suplementación

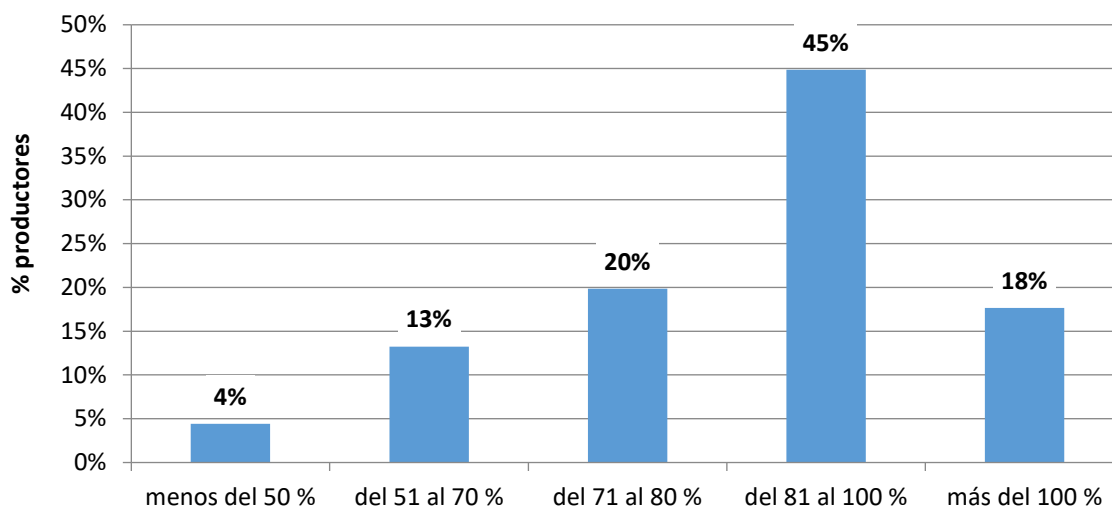
Se verifica un normal descenso de los productores que reportan estar suplementando, el 38% responde positivamente; mientras que en los meses anteriores la respuesta se ubicaba en el orden del 60%. El suplemento más usado continua siendo la ración (42%), seguido por los fardos (17%), mientras la combinación de suplementos es utilizada por el 38% de los productores.

Consultados los productores si dada la situación en la que está su establecimiento están pensando en realizar destete precoz, el 50% respondió afirmativamente.

## Ovinos

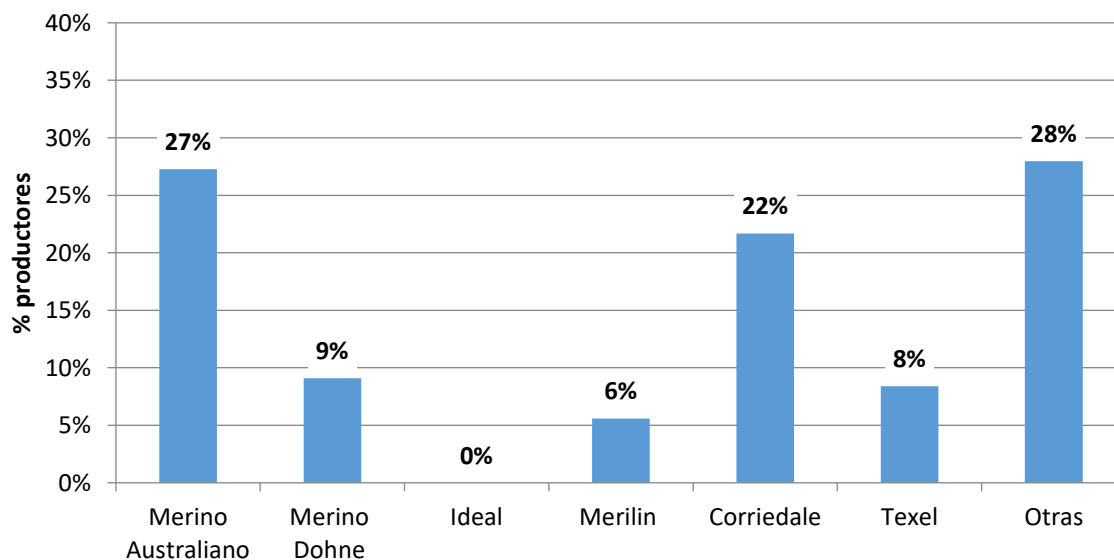
Consultados aquellos productores que ya señalaron sus corderos, por el resultado logrado, los mismos pueden considerarse como satisfactorios. El 63% de los productores logró señaladas de más del 81%.

En caso de haber señalado los corderos, ¿qué resultado logró respecto a ovejas encarneradas?



También consultamos a los productores por la raza de sus majadas, y la respuesta se visualiza en el gráfico siguiente.

¿Qué raza ovina es su majada de cría?



### Asistencia técnica y extensión

Consultados los productores si poseen asistencia técnica agronómica y/o veterinaria permanente, el 53% respondió afirmativamente.

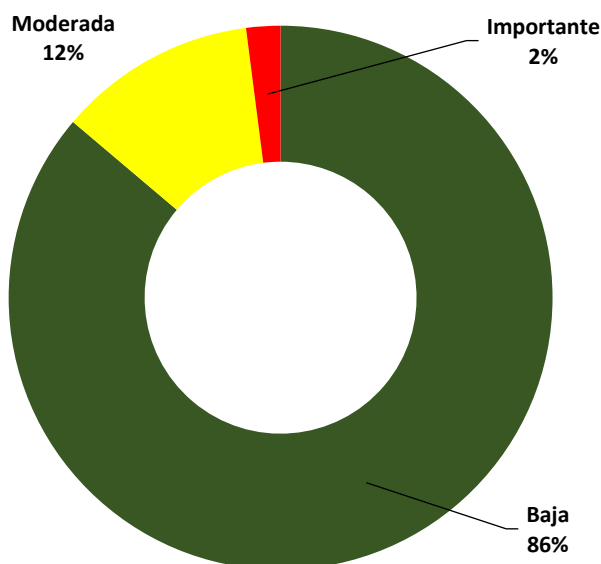
Ante la consulta sobre su participación en algún tipo de grupo de productores de manera “regular”; el 46% respondió afirmativamente.

Por último, pero no menos importante, consultados en esta área sobre la disposición a participar de un grupo de productores de su zona coordinado por un técnico del Plan Agropecuario, el 83% de los productores respondió afirmativamente a esta consulta. Esta última consulta está vinculada a la inminente formación de grupos prevista en el nuevo Plan Estratégico del Plan Agropecuario.

### **Bichera y Garrapata**

En este mes la pregunta realizada nuevamente apuntó a conocer la incidencia de la bichera en los establecimientos. El 14% de los productores indicó condiciones de prevalencia con incidencia moderada o importante; mientras que el 86% respondió que era baja, esperable para un comienzo de primavera seca y con bajas temperaturas.

**Incidencia de la bichera en este momento (% productores)**



Por tercer mes incorporamos una consulta vinculada a garrapata. La pregunta realizada fue referida a conocer si aquellos productores que manifiestan tener garrapata en sus establecimientos habían iniciado tratamientos para el control del ectoparásito. El 59% de los productores reportó tener garrapata; mientras que el 85% ya está realizando algún tipo de tratamientos en esta “nueva” temporada; el 15% respondió que aún no ha comenzado.

Se autoriza la reproducción y/o utilización total o parcial de este informe, citando la fuente.

*Fuente: Instituto Plan Agropecuario.*