



Montevideo, 14 de junio de 2022

Ing. Agr. Marcelo Ghelfi, Ing. Agr. Mag. Carlos Molina

Informe estado de situación de la ganadería (pasturas-haciendas) mayo/junio 2022.

Fuente: encuesta mensual de la RING*.

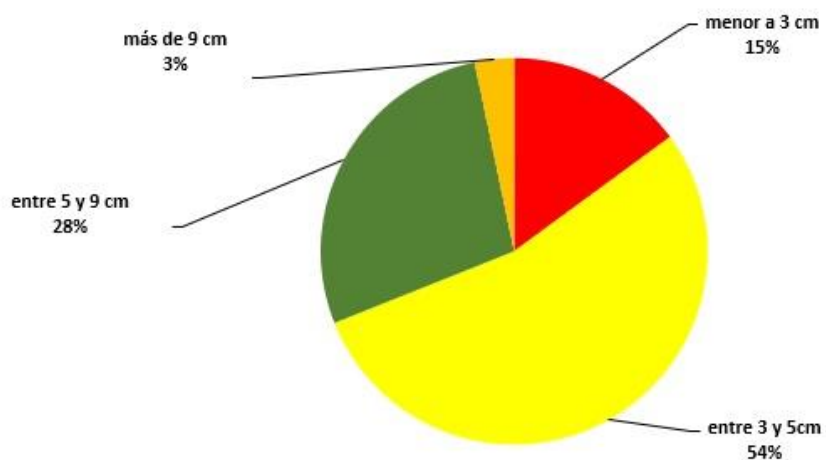
Resultados de la encuesta realizada a 372 productores que integran la Red de Información Nacional Ganadera (RING), quienes fueron consultados sobre las variables más importantes de los sistemas productivos ganaderos. Los datos tienen en cuenta el mes de mayo y los primeros diez días de junio.

El informe no pretende ser representativo de la ganadería del Uruguay, pero sí al ser un grupo de encuestados que se mantiene, permite conocer tendencias. Los resultados aquí expuestos son de todo el país, por lo que puede no reflejar las particularidades y diferencias entre zonas; muchos de los conceptos aplicados a la situación general NO representan la situación del norte del país.

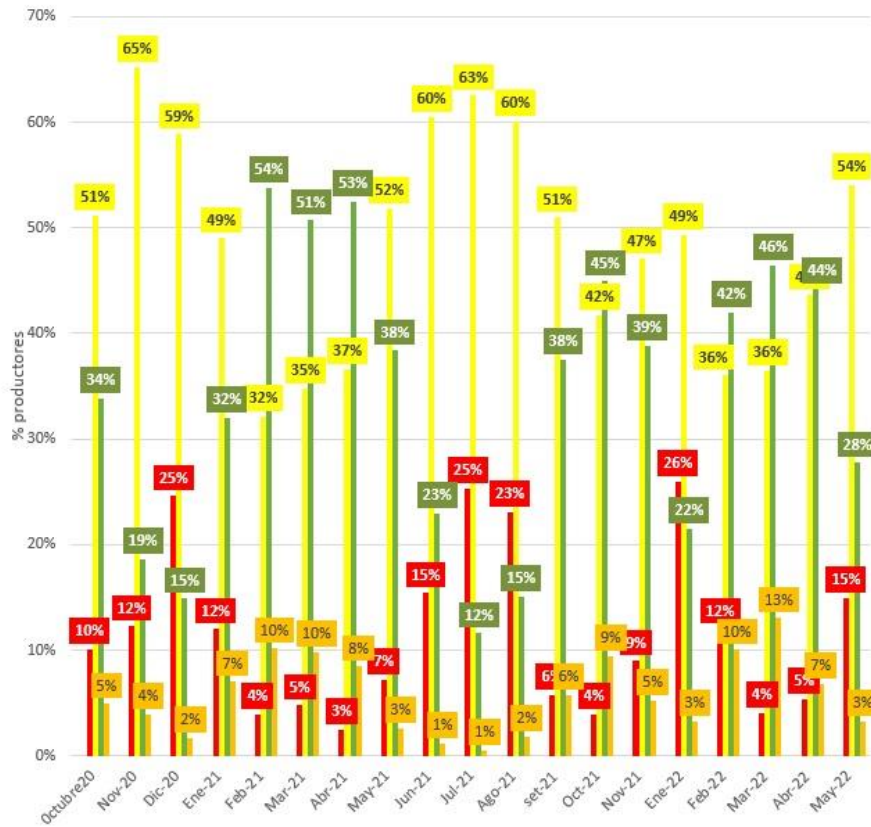
Disponibilidad de forraje

Durante el mes de mayo, tal y como se identificó en abril, continuó reduciéndose la disponibilidad de forraje. Mientras crece el número de productores en situación crítica, ubicándose en 15%; disminuye a la mitad aquellos que tiene una disponibilidad por encima de 9 cm. En síntesis, la situación en cuanto a disponibilidad de forraje al iniciarse el invierno se visualiza desde el Plan Agropecuario y en función de los que los productores perciben en sus campos, como preocupante.

Altura del campo en cm en mayo de 2022 (% productores)



Evolución de la altura del campo desde octubre 2020 a mayo 2022 (% de productores)



En la gráfica se observa la evolución de la disponibilidad a lo largo de los 18 meses de operativa de la RING. En mayo de 2022 se presenta una peor situación que en mayo 2021, situación que ya se percibía el mes pasado. El invierno ha comenzado con puntualidad por tanto nos enfrentamos a un período mayor a 100 días con disponibilidades limitantes y que sugieren un monitoreo permanente, análisis objetivo y probablemente medidas de manejo a tomar. Se recomienda analizar la dotación y el estado de las haciendas, como también una presupuestación de las necesidades de alimento. El ajuste de carga y/o suplementación en tiempo tendrá impacto positivo y seguro.

Mejoramientos, praderas y verdes

El 60% de los productores reportan tener mejoramientos forrajeros. Respecto a su estado, el 80% de los mismos reporta un estado medio y pobre. Mientras que el 51% reporta tener praderas y de ellos el 67% reporta que su estado es medio y pobre. El 46% de los productores tiene verdes invernales; de los que el 65% se encuentra en un estado también medio y pobre.

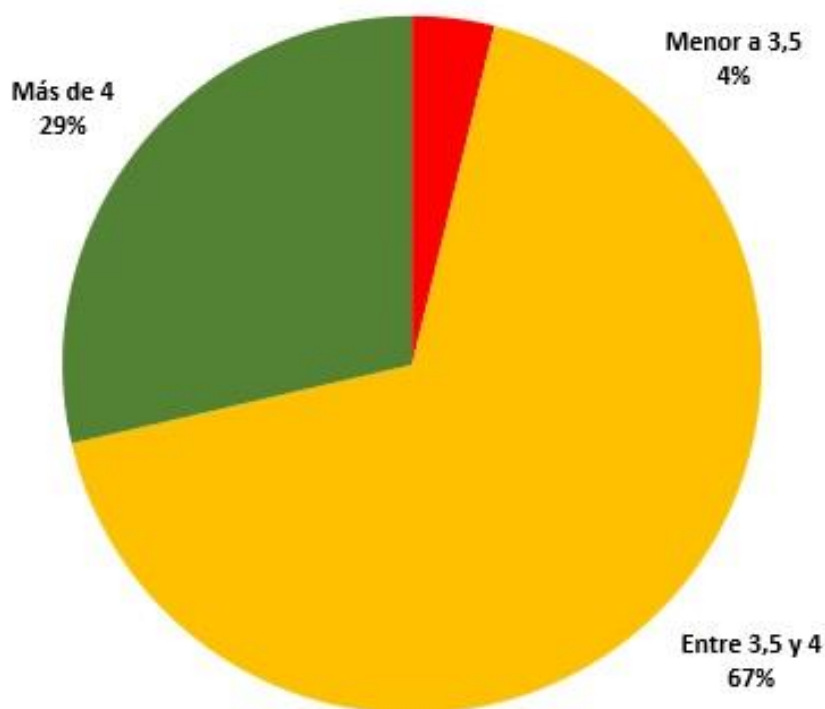
Por tanto, desde el punto de vista de pasturas sembradas en sentido amplio, la situación reportada no es la mejor.

Desde el Plan Agropecuario insistimos en la necesidad de realizar mediciones objetivas en cada establecimiento, estimando disponibilidad de forraje, a través del muestreo de alturas (Uso de REGLA). Contar con esta información es clave para poder tomar decisiones y nuestros técnicos están a disposición para evaluar consultas acerca del uso de herramientas de análisis y planificación.

Rodeo de cría

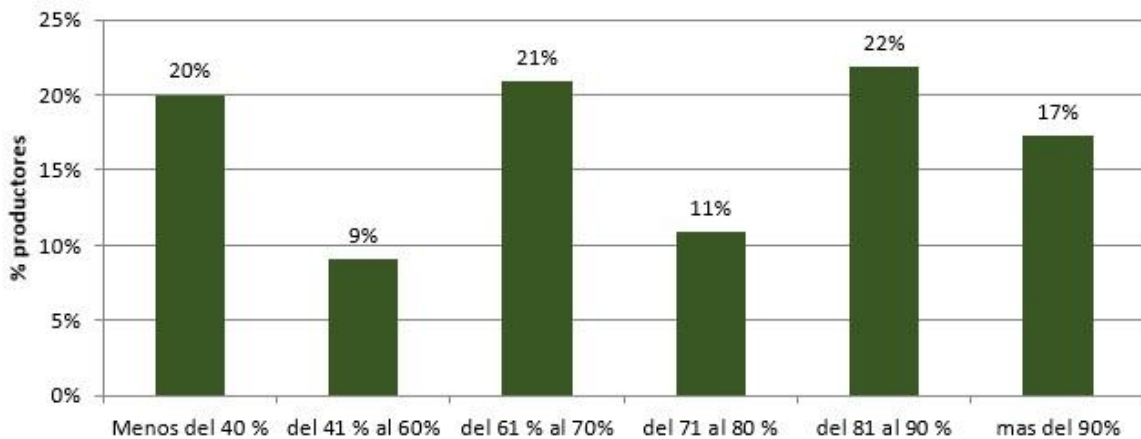
La situación de los rodeos de cría, en cuanto a su condición corporal verifica también un leve deterioro respecto a abril. A pesar de que los destetes prácticamente finalizaron, no se identifican mejoras en el estado del rodeo. El otoño terminó y no fue posible mejorar la condición corporal de los rodeos en esta estación clave para ese objetivo.

Condición corporal de las vacas de cría



Entre los productores que realizaron diagnóstico en el **mes de mayo**, los resultados son en general, al igual que los reportados desde febrero, de buenos a muy buenos y hasta excelentes, en este último caso, en menor cantidad de productores.

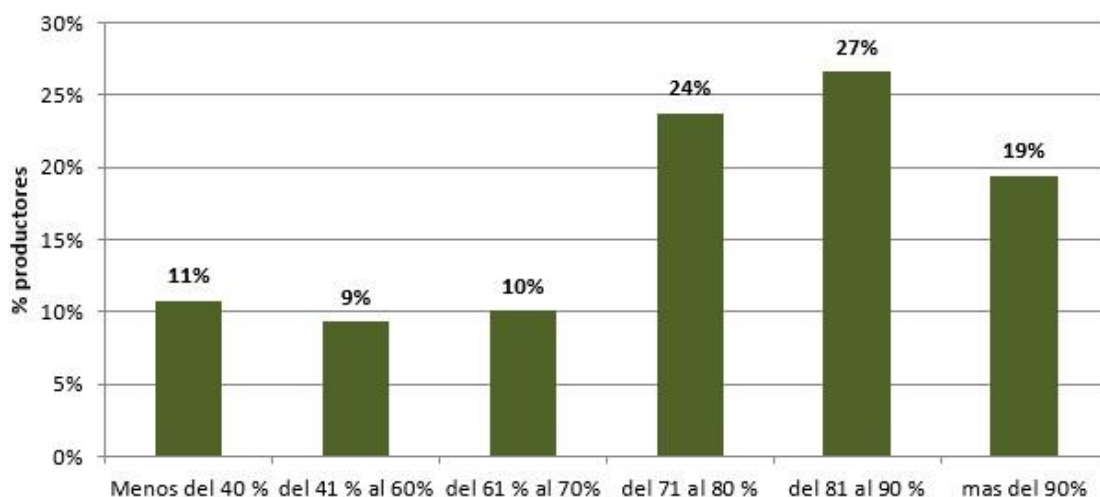
Resultado de diagnóstico de gestación promedio en el rodeo general



Se consolida en el grupo de productores asociados al Plan Agropecuario, resultados de diagnósticos de preñez muy buenos. Recordamos que los productores que realizaron diagnóstico en el mes de marzo, 63 % de los mismos reportaron más de 80% de preñez, en abril fue el 50% y ahora en mayo es el 46%. Con estos resultados queda claro los mejores resultados están asociados a establecimientos que tienen una parición temprana y que aquellos que realizan diagnósticos en mayo probablemente se asocian a entores más tardíos y/o prolongados.

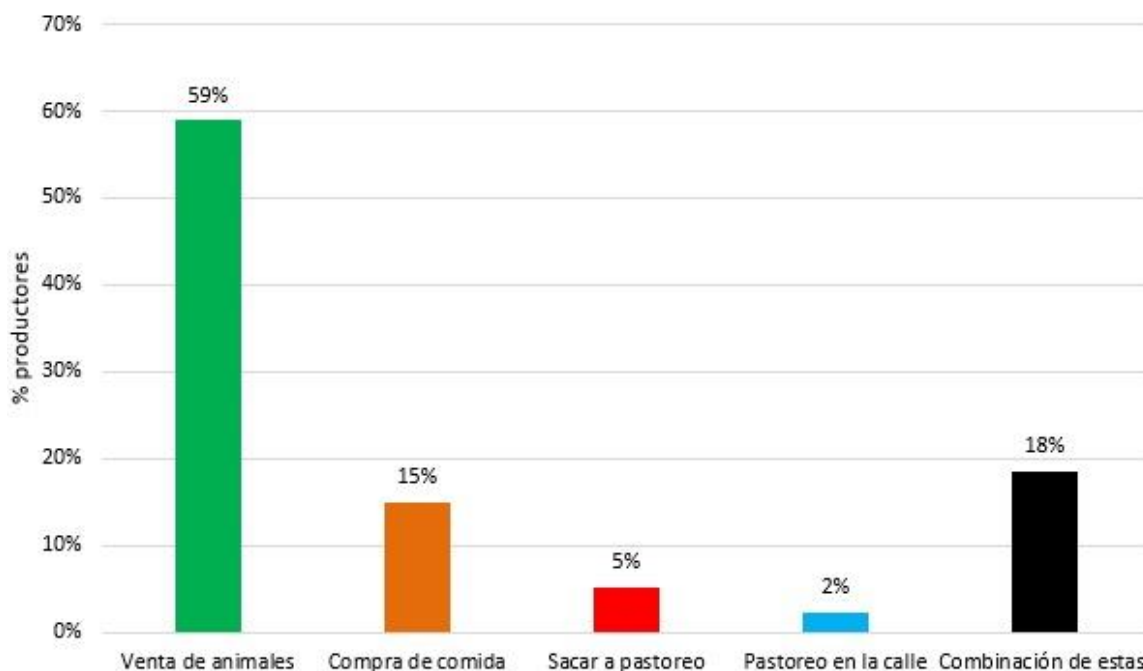
También en la categoría vacas de segundo entore, categoría de reconocida sensibilidad, los resultados logrados son este año y para este grupo de productores, son altos, pero en mayo los resultados son inferiores a los de abril.

Resultado de diagnóstico de gestación promedio en vacas de segundo entore



Consultados los productores respecto a si tomarán decisiones de ajuste carga, el 46% respondió afirmativamente y dentro de este grupo, la opción mayoritaria es la venta que en este año puede ser acompañada por excelentes precios.

Decisiones para ajustar de carga



Suplementación

El 59% de los productores reporta estar suplementando, siendo la categoría preferida (48%) los terneros y las terneras. El suplemento más usado (36%) es la ración, seguido por los fardos (19%), mientras la combinación de suplementos es utilizada por el 33% de los productores.

Consultados sobre si están planificando el suministro de fardos a las vacas de cría, el 34% responde afirmativamente.

Consultados si participarían de un operativo fardos con algún tipo de subsidio por parte del MGAP, el 57% lo haría.

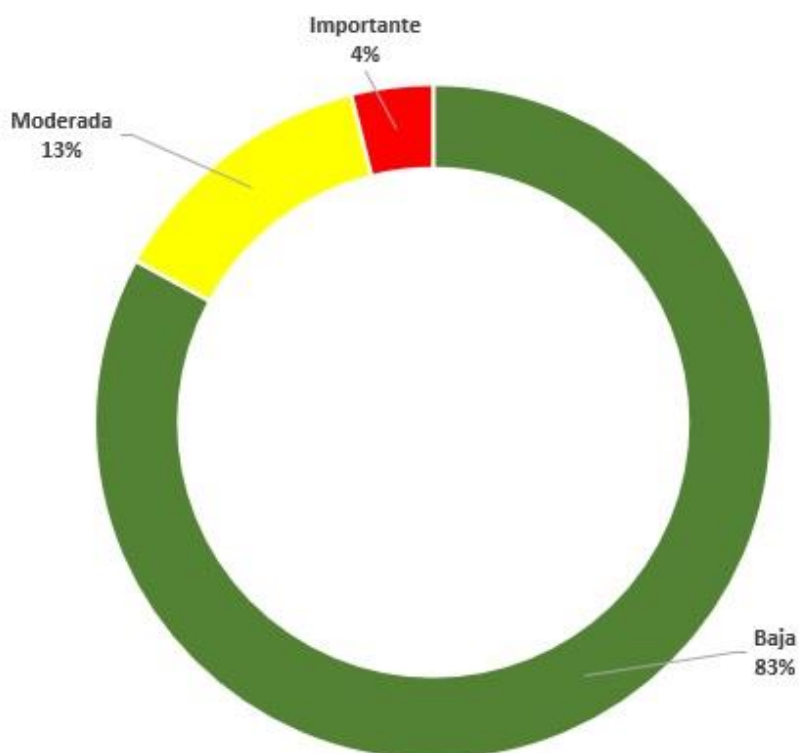
Teniendo en cuenta que el conocimiento sobre qué suplemento utilizar, en qué cantidad, cómo y para qué, consultamos si participarían de instancias de capacitación en esta temática con una respuesta afirmativa del 83%. El Plan Agropecuario está organizando diversas actividades regionales y transversales en capacitación y extensión en esta temática y para la diversidad de público objetivo, productores y trabajadores.

Ovinos

Consultados los productores sobre el comienzo de la parición, el 17% respondió que ya habían comenzado y el 48% respondió que realizará o realizó esquila preparto.

Bichera

En este mes la pregunta realizada apuntó a conocer la incidencia de la bichera en los establecimientos. El 17% de los productores indicó condiciones de prevalencia con incidencia moderada o importante; mientras que el 83% respondió que era baja, esperable para este momento del año.



Se autoriza la reproducción y/o utilización total o parcial de este informe, citando la fuente.

Fuente: Instituto Plan Agropecuario.