



Montevideo, 13 de abril de 2022

Ing. Agr. Marcelo Ghelfi, Ing. Agr. Mag. Carlos Molina

**Resultados de la encuesta realizada a 362 productores que integran la Red de Información Nacional Ganadera (RING), quienes fueron consultados sobre las variables más importantes de los sistemas productivos ganaderos. La encuesta tiene en cuenta el mes de marzo y los primeros diez días de abril.**

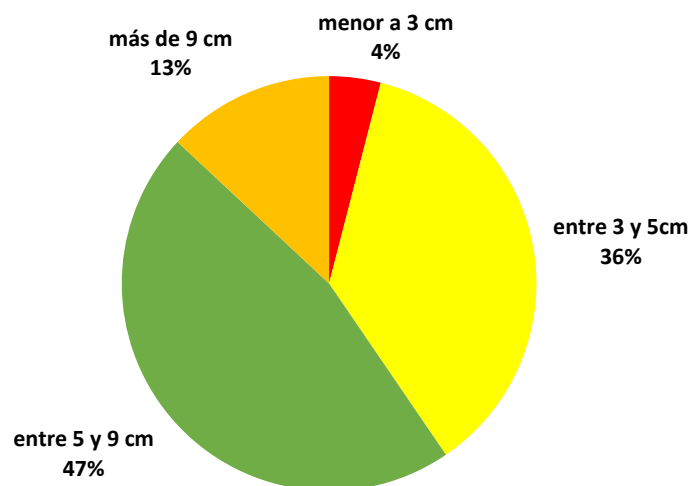
La encuesta no pretende ser representativa de la ganadería del Uruguay, pero sí al ser un grupo de encuestados que se mantiene, permite conocer tendencias. Los resultados aquí expuestos son de todo el país, por lo que puede no reflejar las particularidades y diferencias entre zonas; muchos de los conceptos aplicados a la situación general NO representan la situación del norte del país.

### Disponibilidad de forraje

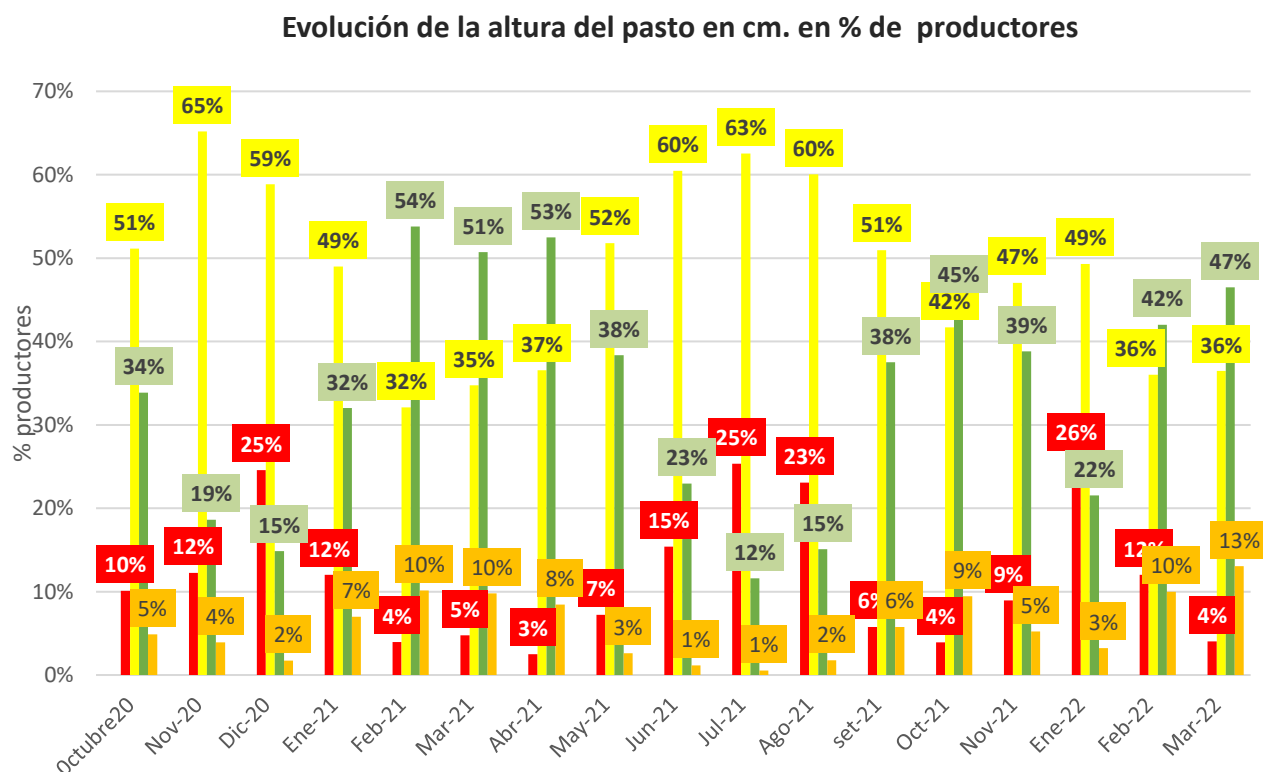
La mejora de la disponibilidad verificada en febrero se mantuvo y consolidó en marzo. Un inicio de otoño favorable para el crecimiento del campo natural posibilita posicionarse en una mejor condición para enfrentar el invierno que se aproxima. El 60 % de los productores reportan una altura del pasto promedio en el campo natural de más de 5 cm; cuando en enero era solo el 25% y en febrero fue el 52%. En el mismo sentido, el número de productores que reporta una situación crítica, con alturas por debajo de 3 cm, desciende a 4%, cuando en enero se ubicaba en el 26% y en febrero en el 12% de productores.

### Altura del campo en cm. en marzo de 2022.

Altura del campo en cm. (% productores)



## Evolución de la altura del campo desde octubre 2020 a marzo 2022 (% de productores).



En la gráfica se presenta la evolución de la disponibilidad a lo largo de los 16 meses de operativa de la RING. En la percepción de los productores marzo 2022 presenta una situación muy similar a marzo 2021. La recuperación y resiliencia del campo natural se manifiesta nuevamente cuando se dan condiciones favorables.

### Verdeos Invernales

El 10% de los productores reportan que ya los está pastoreando, el 12% tiene planificado entrar a los mismos en el mes de abril y el 55% en mayo. El 22% restante responde no saber con precisión cuándo comenzará a pastorear los mismos.

### Diferimiento de Forraje

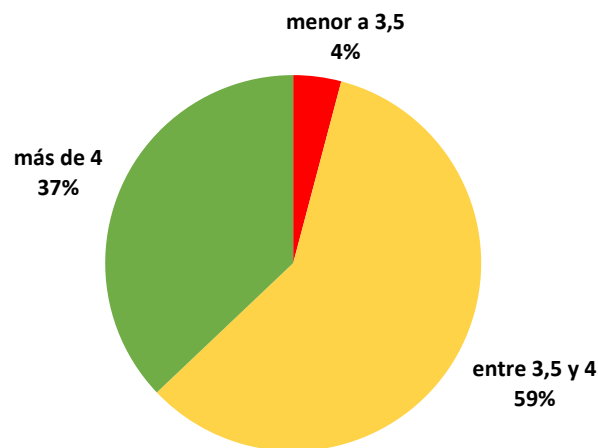
El cierre de potreros es una práctica común y además promovida por el Plan Agropecuario, como una estrategia para la reserva de forraje en pie para invierno. **El 67% de los productores reporta que cerró o cerrará algún potrero.** Entre quienes utilizan esta estrategia el 63% ya lo cerró en marzo, el 28% lo hará en abril y el 9% lo hará recién en mayo.

**Desde el Plan Agropecuario insistimos en la necesidad de realizar mediciones objetivas en cada establecimiento, estimando disponibilidad de forraje, a través del muestreo de alturas (Uso de REGLA). Contar con esta información y utilizar el IsPC ("Índice sobre Plato de Comida") es imprescindible para planificar la estación siguiente.**

## Rodeo de cría

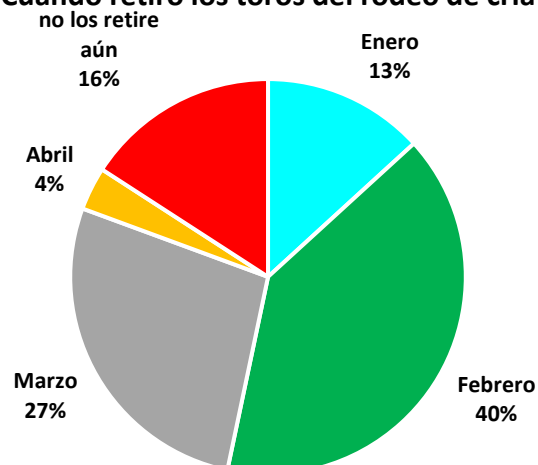
La **mejora en la condición corporal** de los rodeos de cría está vinculado a la mejora en la disponibilidad de forraje y a la realización de los destetes. Solamente el 4 % de los productores reportan condición corporal crítica, por debajo de 3,5; reduciéndose un 35% respecto al mes de febrero. Mientras que los rodeos en condición corporal superior a 4 llega al 37% de los productores (26% en febrero). Los rodeos en condición entre 3,5 y 4 también se reducen de 68% a 59% de los productores. La mejora que se verifica en la condición corporal de los rodeos es imprescindible para enfrentar adecuadamente el invierno.

### ¿Cuál es la condición corporal de las vacas de cría?



Respecto a la **fecha de finalización del entore**, en el mes de febrero el 53% (13% enero y 40% febrero) de los entores habían finalizado. En el otro extremo, se ubica el 20% de los productores que estará retirando los toros en abril o más adelante aún.

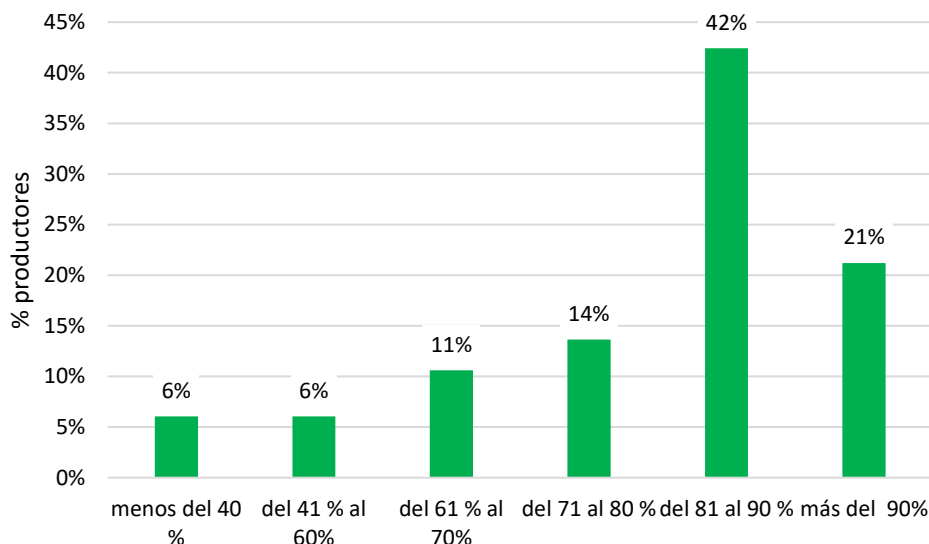
### ¿Cuándo retiró los toros del rodeo de cría?



Respecto a **diagnósticos de gestación** (tacto/ecografía), consultados los productores sobre su realización, mientras que el 20% respondió que ya lo realizó; la mayoría lo realizará en el mes de abril, 58%; y el 22% en el mes de mayo. Sólo el 15% de los productores respondió que no hará diagnóstico de gestación.

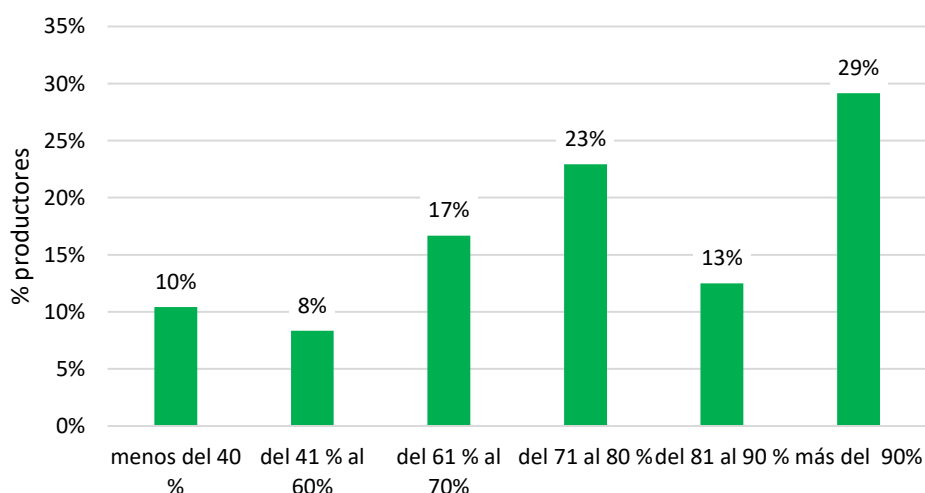
Entre los productores que ya han realizado diagnóstico, los resultados son en general de buenos a muy buenos y hasta excelentes.

### Resultado de diagnóstico de gestación promedio en el rodeo general



El diagnóstico anticipado de la muestra de productores que realizan el mismo tempranamente arroja resultados muy auspiciosos en este grupo. Debemos esperar se generalicen las ecografías/tactos para tener una percepción más completa. El segundo entore es lógicamente la categoría más sensible.

### Resultado de diagnóstico de gestación promedio en vacas de primer cría



#### Recría

**Consultados los productores por el peso de la categoría vaquillonas 1-2,** categoría clave para organizar el rodeo en una preñez temprana las respuestas son diversas, pero el 64% reporta pesos superiores a 240 kg, situación muy auspiciosa. **Es muy importante el monitoreo cercano de esta categoría de forma de asegurar el logro de peso de entore temprano en la próxima primavera.**

En cuanto al uso de **suplementación**, el 40% de los productores reportan estar suplementando, siendo la categoría preferida (63%) los terneros y terneras.

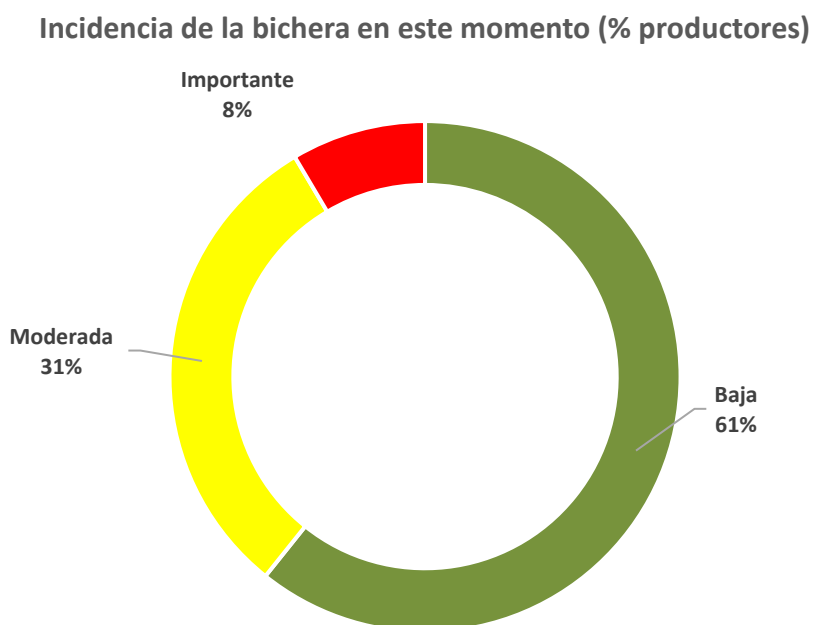
### Ovinos

Consultados los productores sobre el estado general de las majadas, el 91% reportan que están en un muy buen estado.

### Bichera

Dado que el país está estudiando el diseño de un Programa Nacional de Erradicación de la bichera, recordamos que en la RING de setiembre 2021 les consultamos a los productores sobre qué importancia le asignan a la erradicación de este grave problema. El 96% de los productores respondió que la erradicación es un tema entre importante y muy importante.

En este mes la pregunta realizada apuntó a conocer la incidencia de la bichera en los establecimientos. El 39% de los productores respondió que la incidencia era moderada o importante; mientras que el 61% respondió que era baja.



Se autoriza la reproducción y/o utilización total o parcial de este informe, citando la fuente.

Fuente: Instituto Plan Agropecuario.