

Proyección del stock vacuno al 30 de junio de 2013

Ing. Agr. Esteban Montes Narbondo
Plan Agropecuario

El presente artículo presenta una proyección del stock al 30 de junio del año en curso para contar con ello antes del invierno y anticiparnos a la obtención de los datos reales. Elaborar estos datos implica tomarle el pulso a la ganadería vacuna y el hecho de disponer de estos datos en forma temprana, permite tener mayores elementos para tomar decisiones en los diferentes niveles de la cadena productiva, anticipándonos a los acontecimientos.

Un nuevo invierno se acerca, con sus determinadas particularidades como todos los años y como es lógico que sea, en una ganadería a cielo abierto como la que se practica en nuestro país. En general, se puede decir que se va a ingresar en condiciones muy favorables, con los ganados en muy buena condición corporal, fruto del verano y otoño con condiciones favorables para el crecimiento del pasto. Los datos del monitoreo satelital de pasturas que lleva adelante el Plan Agropecuario con la Universidad de Buenos Aires y la Facul-

tad de Ciencias, nos muestra que en mayor o menor medida los crecimientos de las pasturas naturales han sido superiores a la media histórica de 10 años. Esta realidad se ha visto reflejada en la condición corporal de todas las categorías en general, sobre todo en los últimos meses. Y obviamente que ha impactado sobre los diferentes indicadores productivos y reproductivos, marcando ciertas peculiaridades que se verán reflejadas en los datos obtenidos.

Como se ha venido mencionando en años anteriores, este trabajo es posible realizarlo gracias a la cantidad y calidad de información que tiene la ganadería en general y la cadena de carne bovina en particular. Sin lugar a dudas es una característica que nos diferencia del resto de los países productores de carne bovina y es un patrimonio a promocionar y que, cada uno en su lugar, debemos cuidar y mejorar.

Los grandes números

En función de los diferentes indicadores, la faena por categoría, la exportación en pie y partiendo del stock al 30 de junio de 2012, obtenemos los datos proyectados del stock vacuno al 30 de junio de 2013 (cuadro 1).

Antes de pasar a analizar lo que sucede en cada categoría, vemos que el total de vacunos a nivel nacional estaría aumentado para ubicarse en valores del entorno a los 11 millones seiscientos mil cabezas. Esto marcaría un aumento algo mayor al 2% en las existencias vacunas del país.

Si lo vemos en una retrospectiva de varios años, vemos que desde 2010 hasta el presente el stock nacional de vacunos viene aumentando lentamente, luego de la caída del año 2010, fruto de la seca 2009/10. Todo indica que el stock vacuno va a retomar la tendencia que se viene dando a partir de los años 2004/05, de ubicarse en valores cercanos a los 12 millones de cabezas (gráfica 1).

Analizando los datos desde el año 2000 hasta ahora y haciendo relación con la extracción (faena + exportación en pie) para ese mismo período, concluimos que cuando la extracción se posiciona en valores de los 2 millones y medio de cabezas, el stock bovino baja o en ocasiones de buenas marcaciones de terneros, se mantiene. Esto se debe a que la mortandad se sitúa en valores entre 300 a 400 mil reses por año y sumado a la extracción mencionada supe-

Cuadro 1. Stock vacuno al 30 de junio de 2012 según DICOSE y datos proyectados al 30 de junio de 2013.

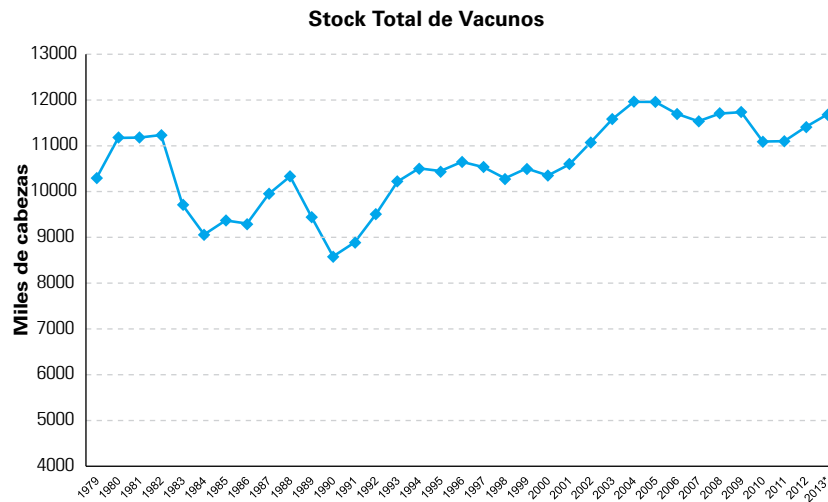
Categoría	Declaración al 30 de junio de 2012	Proyección del stock al 30 de junio de 2013	Variación (%)
Toros	162.742	179.145	10%
Vacas de cría entoradas	4.098.905	4.265.366	4,1%
Vacas de invernada	371.820	316.857	-14,8%
Novillos de +3 años	545.692	418.934	-23%
Novillos de 2 a 3 años	747.484	815.877	9%
Novillos de 1 a 2 años	1.135.585	1.204.677	6%
Vaquillonas de +2 años s/e	485.782	391.255	-19%
Vaquillonas de 1 a 2 años	1.174.018	1.303.950	11%
Terneros/as	2.689.079	2.787.255	4%
TOTAL VACUNOS	11.411.107	11.683.315	2,4%

ra o iguala a la cantidad de terneros marcados. Cuando los niveles de extracción se ubican en el entorno a los 2 millones trescientas mil cabezas (actualmente), el stock se mantiene o tiene aumentos del orden de las 100 a 200 mil cabezas, dependiendo de la cantidad de terneros que ingresen. Con los niveles de extracción actual (2.25 millones), si se mantienen ingresos de terneros del orden de los 2.8 millones, el stock vacuno se irá incrementando en unas 250 mil cabezas por año.

La máquina de producción

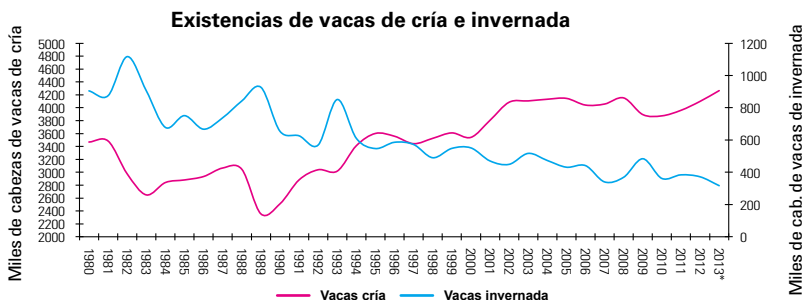
Si bien los datos de extracción que mencionamos anteriormente no constituyen una amenaza para el stock vacuno en general, siempre conviene ver la evolución del stock de las vacas de cría para ver la potencial oferta futura de animales para abastecer los diferentes mercados y la reposición. En este sentido vemos que, en cuanto a las vacas de cría, se retoma la senda alcista alcanzando las 4.26 millones de cabezas al 30 de junio de 2013. Mientras tanto las vacas de invernada continúan su tendencia a la baja para ubicarse en valores algo por encima a las 300 mil reses (gráfica 2).

Gráfica 1. Evolución del stock vacuno al 30 de junio, desde 1979 hasta 2013.



Fuente: OPYPA, DICOSE y datos proyectados IPA para 2013.

Gráfica 2. Evolución de las existencias de vacas de cría y de invernada ara el período 1980 - 2013.



Fuente: OPYPA, DICOSE y datos proyectados por IPA para 2013.

Con respecto a las vacas de cría hay dos factores que se tuvieron en cuenta y que actúan favorablemente al aumento de esa categoría, como consecuencia de los vientos favorables para el negocio de la cría. Por un lado se considera que hay un mayor aporte de vaquillonas al entore, teniendo en cuenta que las condiciones fueron favorables durante el invierno 2012 y que muchos productores decidieron ingresar toda, o gran parte, de la generación de vaquillonas a entore a los dos años, como lo vienen expresando los Veterinarios en el Taller de Diagnóstico de Gestación que organiza la Ing. Agr. Quintans en INIA Treinta y Tres cada año. Por otro lado, el otro factor que favorece al aumento de las vacas de cría es que el refugio de las mismas se retrasa, dejando vientres que en otras ocasiones se destinaban a la invernada.

Con respecto a las vacas de invernada, se estimó que las condiciones favorables que se dieron durante el verano y otoño propiciaran a que se pudieran engordar antes del invierno, provocando la baja proyectada.

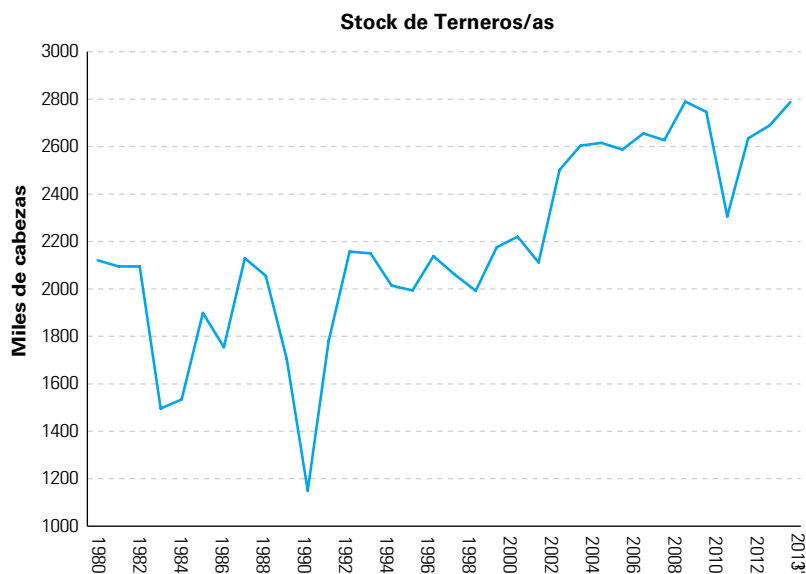
Marcación de terneros

Este dato surge de los niveles de preñez estimados teniendo como referencia los datos publicados en el Taller de Diagnóstico de Gestación antes mencionado y una cierta diferencia entre preñez y terneros marcados. En esta ocasión se manejó una marcación del 68%, teniendo en cuenta que los datos de preñez del Taller fueron del 74.5% y las diferencias con la marcación pueden haberse achicado dadas las buenas condiciones para la cría. Como consecuencia la cantidad de terneros marcados este año puede llegar a valores cercanos a los 2.8 millones, semejantes a los de 2008 (gráfica 3).

La reposición de hembras

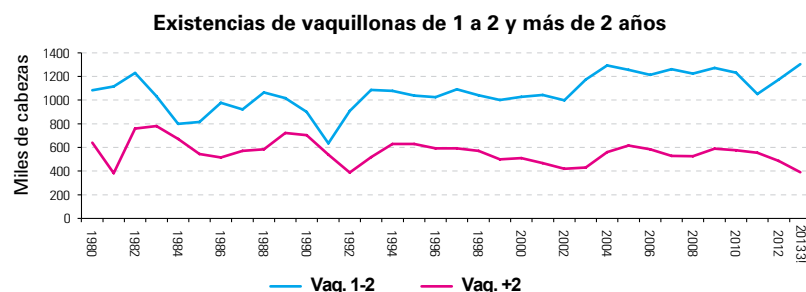
Las vaquillonas de 1 a 2 repuntaron con respecto a los años anteriores, ya que antes se venía con una baja importante por el menor ingreso de terneros por la seca 2009/10. Sin embargo las vaquillonas de más de 2 años sufrirán una baja como consecuencia del mayor ingreso al servicio a los dos años de

Gráfica 3. Evolución del stock de terneros desde 1980 hasta 2013.



Fuente: OPYPA, DICOSE y datos proyectados IPA.

Gráfica 4. Evolución de las existencias de vaquillonas de 1 a 2 y de más de 2 años desde 1980 a 2013.



Fuente: OPYPA, DICOSE y datos proyectados IPA.

edad considerado (58%) y a que este año se manifiesta en esta categoría el bajo ingreso de terneros por la seca 2009/10 y por la exportación en pie. De todos modos los niveles de vaquillonas existentes aseguran cubrir extracciones importantes de vacas y de vaquillonas así como aumentar la cantidad de vaquillonas servidas a los dos años de edad (gráfica 4).

Los novillos

Es importante aclarar que en el correr de los años que venimos realizando este tipo de proyecciones, hemos encontrado variaciones con respecto a los datos reales de las diferentes categorías, fru-

to de diferencias en las declaraciones de esta categoría en los embarques al 30 de junio. Pero cuando se considera el total de novillos (de 1 a 3 años) los datos se aproximan considerablemente a lo que finalmente se declara, lo que confirma lo anteriormente dicho.

Poniendo el foco en los últimos años, se destaca la caída que se registró en los novillos de 2 a 3 años el año pasado, como consecuencia de la menor cantidad de novillos de 1 a 2 años del año 2011 y que son consecuencia de la menor marcación el año anterior (por la sequía) y por la exportación en pie registrada en el ejercicio 2010 – 2011. A raíz de la recuperación que se dio en la cantidad

de terneros obtenidos, se continua con la mejora en la cantidad de novillos de 1 a 2 años registrada el año pasado y comienzan a recuperarse los novillos de 2 a 3 años.

Por otro lado se revierte la tendencia que se venía registrando con los novillos de más de 3 años. En efecto, esta categoría venía con una tendencia al alza, suave pero tendencia al fin, desde 2008. Sin embargo se espera que para este año se produzca un descenso considerable en esta categoría, como consecuencia que este año se manifiesta en esta categoría la menor cantidad de terneros obtenidos por la sequía 2009/10 y por la elevada exportación en pie.

Por último, es importante analizar lo que viene sucediendo con la cantidad de novillos totales (1 a 3 años). Se observa que a pesar de la recuperación lograda por los novillos de 1 a 2 años y de los de 2 a 3 años, no se logra continuar la tendencia que se comenzaba a manifestar el año pasado de aumento de los novillos. De todos modos, se superan los niveles mínimos de 2011 (gráfica 6).

En resumen

El stock de vacunos a nivel nacional al 30 de junio de 2013 va a tener un aumento en cifras generales cercanas al 2%.

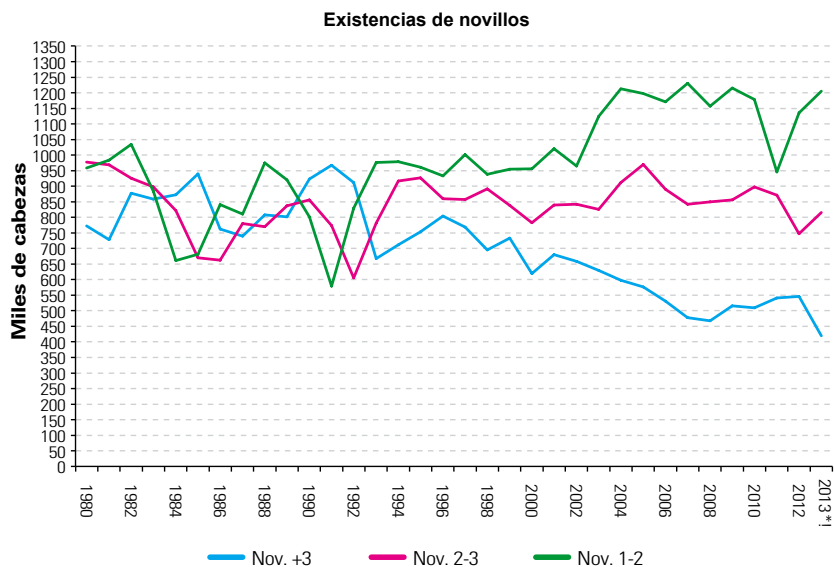
Con los niveles de extracción actuales (faena y exportación en pie), del orden de los 2.25 millones de cabezas, y el alto ingreso de terneros marcados se logran los aumentos mencionados.

Se espera un aumento en la cantidad de vacas de cría, ubicando esta categoría en valores cercanos a los 4.3 millones de cabezas, lo que es deseable de cara al futuro.

Los terneros continúan la tendencia al alza mostrada en años anteriores, recuperando valores históricamente altos.

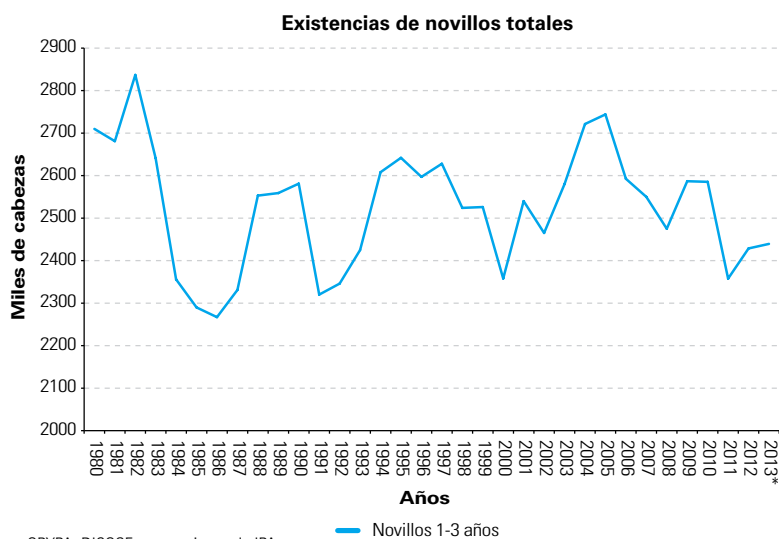
La reposición de las hembras de más

Gráfica 5. Existencias de novillos (+3, 2-3 y 1-2 años) para el período 1980 – 2013.



Fuente: OPYPA, DICOSE y datos proyectados IPA.

Gráfica 6. Existencias de novillos totales (1 a 3 años) para el período 1990 - 2013.



Fuente: OPYPA, DICOSE, proyecciones de IPA.

de 2 años mermarán por el mayor ingreso al servicio y la menor disponibilidad que se viene arrastrando. Las de 1 a 2 años recuperan posiciones históricas fruto de las mejores marcaciones de terneros.

La baja marcación de la seca 2009/10 y la exportación en pie se manifiesta sobre la categoría de novillos de más de 3

años, revirtiendo la tendencia al alza en esta categoría. El resto de las categorías de novillos muestra una tendencia al alza.

De todas formas, las existencias de los novillos totales (1 a 3 años) no continúa la tendencia de recuperación mostrada el año pasado, como para salir de los valores históricamente bajos. ■